



pino cchio

~~La Cohue~~
création 2024

« l'honnêteté est la seule méthode
pour escroquer deux fois le même client »

— ma mère

Pinocchio

La Cohue

D'après l'oeuvre
Les aventures de Pinocchio
de **Carlo Collodi**

Texte, adaptation
et mise en scène :
Martin LEGROS
& **Sophie LEBRUN**

Interprètes
Inès CAMESELLA,
Elsa DELMAS,
Louis MARTIN

Assistanat à la mise en scène
Lorelei VAUCLIN

~~La Cohue~~

La Cohue
c/o Les Ateliers Intermédiaires
15 bis rue Dumont D'Urville
14000 CAEN

SIRET 521 553 503 000 33
L-R-2021-009363

collectifcohue@gmail.com

www.collectifcohue.fr

Création sonore
Nicolas TRITSCHLER

Création lumière
Audrey QUESNEL

Scénographie et visuels
Antoine GIARD

Création costume
Lesli BAECHEL

Diffusion
Fanny LANDEMAINE

Administration et production
Lorelei VAUCLIN
& **Noémie CORTEBEECK**

Partenaires :

Le Trident - Scène Nationale
Cherbourg, Le Théâtre Charles
Dullin - Grand Quevilly, Le Volcan -
Scène Nationale du Havre, Théâtre
des Bains Douches - Le Havre, Le
Théâtre Le Carré - Sainte-Maxime,
Comédie de Caen - CDN de Nor-
mandie

Accueils en résidence :

Le Trident - Scène Nationale Cher-
bourg, Le Théâtre Charles Dullin-
Grand Quevilly, Comédie de Caen
- CDN de Normandie, Théâtre des
Bains Douches - Le Havre, Fours
à Chaux, Le Théâtre Le Carré -
Sainte- Maxime

Avec le soutien de

la Cité Théâtre - Caen, La DRAC
Normandie, La Région Normandie,
du Conseil départemental du Calva-
dos, de la ville de Caen.

*La Cohue est conventionnée par
le ministère de la Culture - DRAC
Normandie et par la Région Nor-
mandie.*





pino cchio

Tournée 2024 / 2025

**Création le 4 décembre 2024 au
Théâtre des Bains-Douches**
dans le cadre du festival
Ad'Hoc porté par le Volcan –
Scène Nationale du Havre⁷⁶

Du 4 au 6 décembre 2024 :
5 représentations au **Théâtre des Bains
Douches, Le Havre**⁷⁶

12 et 13 décembre 2024 :
4 représentations à l'Étincelle –
Théâtre(s) de la Ville de Rouen, Salle Jouvét⁷⁶

9 et 10 janvier 2025 :
4 représentations au **Trident –
Scène Nationale de Cherbourg**⁵⁰

14 janvier 2025 :
2 représentations à l'Éclat –
Pont Audemer²⁷

2025 (dates à confirmer) :
6 représentations à **la Comédie de Caen –
CDN de Normandie**¹⁴

Pinocchio

est un spectacle tout public à partir de 8 ans adapté
des aventures de Pinocchio de Carlo Collodi

Pinocchio

est un classique que tout le monde connaît
mais que tout le monde peut ré-inventer

Pinocchio

plaira aux enfants, aux parents, aux
parents sans enfants et aux enfants
sans parents, à donc à peu près
tout le monde.

Pinocchio

est un spectacle qui abordera la
vie, la mort, la métamorphose,
la manipulation, le pouvoir...
Mais où le public sortira de la
salle avec la joie de vivre.



«La vie infime et fragile de Pinocchio, faite de douceurs et d'aspérités, ressemble à celle non moins imaginaire d'un chevalier errant solitaire, pas encore justicier, surpris par l'étendue du vaste monde, simplement en suête d'affection et de compagnie.»

— Antoine Saura

Vouloir adapter Pinocchio, c'est s'offrir un terrain de jeu aussi grand qu'un terrain de foot, une patinoire et le parc d'Astérix réunis, mais c'est aussi devoir se frayer son propre chemin entre toutes les adaptations et réécritures du conte depuis la première version de Carlo Collodi, il y a 140 ans.



Pinocchio nous plait :

parce qu'il n'est qu'un bout de bois ou une bûche qu'on peut trouver dans n'importe quel jardin ou forêt.

parce qu'on l'imagine manger des glaces à l'italienne et des pizzas toute la journée.

parce qu'il est bavard comme notre fils, mais aussi à la fois vulgaire, colérique, arrogant, malicieux et naïf comme tous les enfants.

parce qu'il est pauvre comme son père Geppetto (et on parle mieux des pauvres que des riches)

parce qu'il a un don pour la tragédie, et y'a pas mieux pour faire théâtre.

parce qu'il est contre l'ordre établi et que nous aussi on a envie de tout brûler, mais on ne peut pas, parce que notre personnage principal est tout en bois.

parce qu'il ment comme un tordu, et on aime ça.

parce que c'est un pantin manipulé et manipulateur !

“Et sans doute notre temps... préfère l'image à la chose, la copie à l'original, la représentation à la réalité, l'apparence à l'être... Ce qui est sacré pour lui, ce n'est que l'illusion, mais ce qui est profane, c'est la vérité. Mieux, le sacré grandit à ses yeux à mesure que décroît la vérité et que l'illusion croît, si bien que le comble de l'illusion est aussi pour lui le comble du sacré.”

— Feuerbach

L'ADAPTATION

Pinocchio c'est l'histoire d'une marionnette qui veut devenir un enfant, c'est l'histoire d'une illusion qui veut se déconstruire elle-même, pour devenir ce qu'elle représente. C'est l'histoire d'un morceau de bois qui veut devenir un morceau de chair. Et ce petit être de bois lutte contre son propre néant, contre le vide qui l'habite, et cherche par tous les moyens à devenir une créature. Mais ce qu'il ne sait pas, c'est que les créatures sont elles même habitées par le vide.

L'idée de ce spectacle est de travailler sur tout ce que cela

suppose, raconte et laisse entrevoir. Pinocchio est un roman que nous allons donc adapter pour le théâtre. Et ce changement de support (des pages à la scène) cette métamorphose provoque des dissensions poétiques. Ces dissensions seront au cœur de notre spectacle .

Pinocchio est composé de 36 chapitres et est écrit à la manière d'une série littéraire. L'idée de notre adaptation théâtrale n'est pas de traiter l'intégralité de l'œuvre de Collodi mais de faire un spectacle d'une heure pour trois comédiens à partir de celle-ci.

Les axes principaux de l'adaptation seront:

- le rapport à l'illusion.
- Le rapport possible entre le mensonge consenti (spectacle) et le mensonge subi (la tromperie)
- la métamorphose
- la pauvreté
- la manipulation (dans tous les sens du terme)



Rondin

Poutre

Jambon

Escroquer

Métamorphose

Requin

Chat-rognard

Limaces

200 oeufs

Valeur travail

Argent magique

Beau gosse

Ésotérisme

Patin

Hiver

Carte postale

Stérile

Baobab

Cidre

Montée des eaux

Échoué

Pendu

Faccisme

Absinthe

Police

Problème

Divertissant

Alopécie

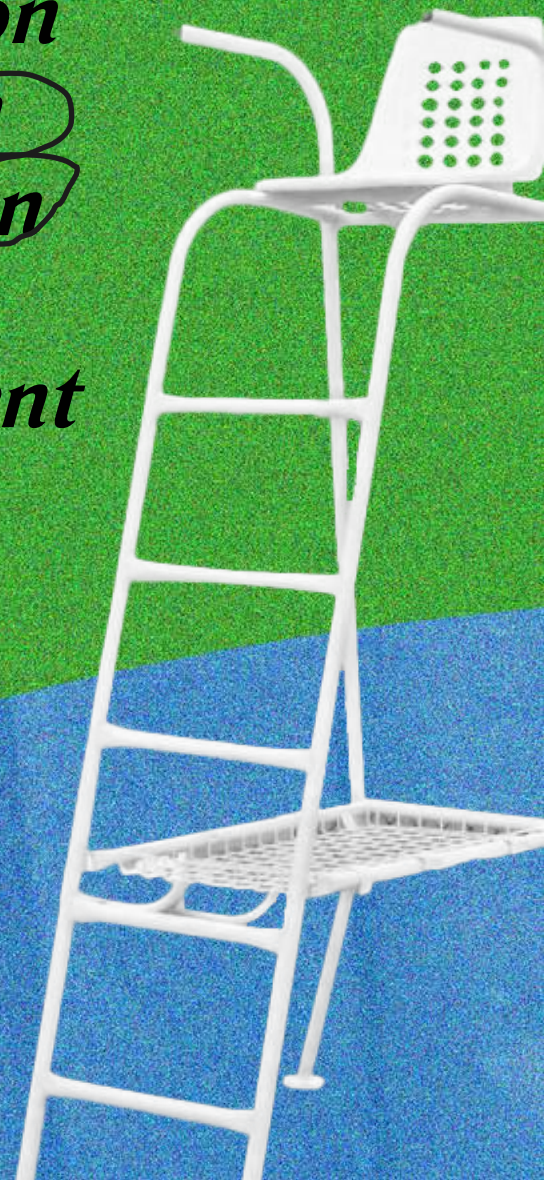
Dindon

Lapin

Pigeon

Thon

Serpent





MULTITUDE DE PERSONNAGES

Ce spectacle sera joué par trois comédien.nes, qui se partageront les nombreux rôles, dont un conteur principal, qui s'adresse au public directement, qui tire les ficelles de l'histoire, s'implique émotionnellement dans les événements tragiques, et s'amuse à déjouer le dénouement attendu. Il y'aura aussi une comédienne qui jouera le rôle du pantin : elle sera à la fois la pierre angulaire et le messager du spectacle. Et enfin un dernier comédien polymorphe aura en charge les rôles de Geppetto, le Grillon Parlant ou bien encore la Fée Verte. Nous imaginons aussi beaucoup de costumes (presque autant que de chapitres du conte : 36) très colorés, fluos.

Les costumes feront partie intégrante de la scénographie. Comme si les acteurs costumés pouvaient disparaître dans le décor pour réapparaître de plus belle et surprendre autant leurs partenaires que le public.

CRÉATION SONORE

Parce que Pinocchio est d'abord un conte, sa dimension onirique pourrait nous pousser instinctivement à axer la création sonore sur un travail mélodique, dont l'effet n'est plus à prouver sur le public. Nous connaissons les ressorts classiques de la composition musicale, comment susciter telle ou telle émotion, et les enfants intègrent en eux ces ressorts, comprennent rapidement ces codes auxquels ils sont soumis dans la

majeure partie de leur environnement audiovisuel. Ici, avec cette pièce, nous n'entendons pas travailler la musique sur les bases conventionnelles. Si des instruments serviront probablement à générer des rythmes ou des notes, leurs timbres seront probablement modifiés, déformés. Si des mélodies apparaîtront bel et bien, elles seront possiblement générées par l'assemblage de sons concrets. Les voix des comédiens elles-mêmes pourraient subir des déformations. Dans l'univers de ce Pinocchio, il y a bien une forme de beauté mélodieuse, mais elle émerge d'un chaos post industriel dans un climat tempétueux, elle perce au travers de la monstruosité burlesque de personnages éfrayants, et elle jaillit dans la

répétitions de sons tout aussi concrets que des portes qui claquent ou le vent qui s'engouffre.

L'utilisation de micros sur scène pour travailler les voix et les sons, des objets sonores disposés dans le décor, un clavier à disposition pour les comédiens, et un travail de composition en amont autour de sons et textures sonores pourtant initialement peu considérés comme musicaux. Voici l'axe que nous choisissons ici.

Et nous choisissons cet axe pour interpeller les spectateurs, quel que soit leur âge, et les garder en éveil. Les pousser à entendre dans le plus banal ou le plus effrayant des sons, qu'il est toujours une lueur de musicalité quelque part, et que déliée des codes habituels, c'est bien à nous, auditeurs, de lui donner le sens que nous voulons, de la façonner à notre humeur ou à notre émotion.

UNE SCÉNOGRAPHIE FOISONNANTE

La scénographie va être pensée avec Antoine Giard, qui a signé les deux dernières scénographies de la compagnie: *Anna-Fatima* et *Une pièce sous influence*. Son imagination débordante sera au service d'un Pinocchio fou, espiègle et attendrissant. On imagine déjà une scénographie très fournie que les comédiens pourront manipuler dans tous les sens. La dimension du travail scénographique est relativement récente pour la compagnie. Cet aspect de la création a en effet pour la première fois été confié à une personne spécifique, un scénographe donc, sur *Une pièce sous influence*. La volonté est ici de poursuivre cette réflexion scénographique pour créer une œuvre plastique complexe, un "grand spectacle", et de travailler sur l'aspect "impres-

sionnant" que peut revêtir une œuvre théâtrale. Utiliser tous les moyens du théâtre pour donner des sensations fortes. C'est une démarche aussi excitante que nouvelle pour la compagnie qui s'essaierait également pour la première fois au spectacle pour enfants, là où les autres spectacles n'ont jamais été conseillés en-dessous de douze ans. Il y a là la volonté de créer un spectacle marquant pour les enfants, en les considérant comme tout spectateur, sans les infantiliser, et désireux de leur offrir un spectacle atypique et généreux.



Pinocchio. Et pourquoi vous me parlez comme ça ?

Guichetière. Pourquoi je te parle comment ?

Pinocchio. Pourquoi vous me parlez mal ?

Guichetière. Je te parle mal moi ?

P. Oui plutôt...

(un temps)

G. Oui c'est vrai... Maintenant que tu le dis, je m'en rend compte.

P. Vous me parlez mal parce que je suis petit c'est ça ?

G. Oui c'est ça.

P. Vous avez jamais été petit vous ?

G. *(en riant)* Bien sûr que si j'ai été petite, comme tout le monde.

P. Et on vous parlait mal quand vous étiez petite ?

G. Oh oui ! Et laisse moi te dire, tête de bois, qu'à mon époque...

P. Et ça vous plaisait qu'on vous parle mal ?

G. Evidemment que ça me plaisait pas.

P. Mais là vous faites pareil ?

G. Et oui !

P. Et vous vous dites pas que...

Non, vous ne vous dites rien ?!



SOPHIE LEBRUN
metteuse en scène
et comédienne



MARTIN LEGROS
metteur en scène
et comédien



Lorelei Vauclin
assistante à la
mise en scène

Sophie est née en 1984 à Tunis. Formée à l'ACTEA à Caen, Sophie travaille surtout comme comédienne, en Normandie avec l'ACTEA, la Cie du Théâtre des Crescite, en Suisse avec Dorian Rossel et Marion Duval et à Avignon dans *The Four Season Restaurant* de Romeo Castellucci.

En parallèle de son travail de comédienne, elle crée la compagnie La Cohue et la co-dirige depuis 2009. Elle est à l'initiative de plusieurs projets collectifs au sein de la compagnie : *Liddl Tchekhov*, *The ZX Break Show* et *Visage de Feu*, mis en scène par Martin Legros. Depuis 2015, elle tourne avec différents spectacles : *Visage de Feu*, *Mon Royaume pour un Cheval*, et *Las Vanitas*. En 2016, elle joue dans *Oussama, ce héros* de Dennis Kelly. En 2017, elle participe à la 26^{ème} édition de l'Ecole des Maîtres avec le Collectif Transquiquennal (Belgique), et joue dans *Frousse*, de la cie Hors d'Oeuvre à Caen.

En 2018 et 2019, elle co-met en scène avec Martin Legros *Orphelins* de Dennis Kelly et *Vertige de l'Amour*. En 2020, elle commence une collaboration sur le solo d'Elsa Delmas, *Merci de votre compréhension*.

En 2022, elle crée et joue au sein de La Cohue dans le solo *Anna-Fatima* et dans *Une pièce sous influence*. Elle participe également en tant que comédienne à la création de *Le Spectacle de Merde* de la Cie Chris Cadillac, en Suisse.

Après deux semaines de philosophie à l'université de Caen, il suit la formation professionnelle de comédien de l'ACTEA à Caen de 2004 à 2007. En 2008, il travaille en Suisse avec la Cie Supertroptop. En 2009 il co-crée La Cohue et participe à la création de : *Les somnambules*, *Liddl Tchekhov* et *Perfusion*. Musicien, il fait partie des groupes Auguste et Les Dents et crée la musique de *Perfusion*. Il a également joué dans les longs et courts-métrage de B.Pagnot, R. Jacoulot. Il réalise *13 avril* (2011) et *Parpaing* (2012). En 2014, au sein de La Cohue, il met en scène *Visage de Feu* (qui participe au festival Impatience 2015).

De 2010 à 2015, il joue dans *Henry VI*, mis en scène par Thomas Jolly. En 2016, il a créé *Oussama, ce héros* à la Comédie de Caen. En 2018, il travaille sur deux autres textes de Dennis Kelly : *Orphelins* (première co-mise en scène avec Sophie Lebrun et jeu) et *ADN* (mise en scène). En 2019, il co-crée et écrit *Vertige de l'Amour* avec Sophie Lebrun. En tant qu'acteur, il joue actuellement dans *Les Détachés* (mis en scène par Stéphanie Chêne, Yann Dacosta et Manon Thorel) et dans *Halloween Together* (de Céline Ohrel). En 2021 et 2022, il met en scène *Anna-Fatima* un solo de et avec Sophie Lebrun et il écrit, co-met en scène et joue dans *Une pièce sous influence* avec Sophie Lebrun

Après un BAC ES au Havre, où elle se découvre un attrait particulier pour le théâtre, elle part faire des études en Arts du spectacle l'Université de Caen. Diplômée d'un Master 2 en théâtre, ayant pour objet d'étude les créations du Théâtre du Radeau, elle se forme parallèlement à la production au théâtre de Caen puis au Festival d'Avignon. Elle travaille ensuite en tant que chargée de production à Paris pour le bureau de production Anahi (elle collabore avec Laurent Gutmann, Lazare, Jacques Vincey, Dorothee Munyaneza...) et à Rennes au Théâtre National de Bretagne, où elle a en charge la production et la tournée du spectacle *Dom Juan* de Molière, mis en scène par Jean-François Sivadier. Elle a eu en charge également la production de plusieurs éditions du festival de danse *Extension sauvage* dirigé par Latifa Laâbissi. Depuis 2020, elle effectue régulièrement des missions pour le Festival d'Avignon en tant que chargée de production pour accompagner notamment des tournées de spectacles d'Olivier Py et la création du spectacle *La Cerisaie* de Tchekhov, mis en scène par Tiago Rodrigues. Au sein de La Cohue, elle est actuellement administratrice de production et suit le travail artistique de la compagnie depuis ses débuts en apportant conseils et regards extérieurs et a été assistante à la mise en scène pour les spectacles *Vertige de l'amour*, *Anna-Fatima* & *Une pièce sous influence*.



INES CAMESELLA
comédienne

En 2016, Inès Camesella intègre pour deux ans et demi la formation professionnelle de la Cité/Théâtre à Caen. Elle y rencontre Nikita Haluch, Romain Guilbert et Louison Bayeux-Martin, avec lesquels elle fonde en 2019 le collectif Asymptomatique. Ils créent ensemble leur première écriture collective, *Finir Chèvre* (2020), mise en scène par Romain Guilbert. Ils se lancent ensuite dans la création du projet *Désintégrations* (2022), dans lequel les quatre membres du collectif sont auteurs, metteurs en scène, comédiens, régisseurs.

Elle collabore également avec la compagnie Chantier 21 Théâtre pour le spectacle *Récifs*, mis en scène par Antonin Ménard et Marie Bernard, la compagnie Bonne Chance avec *Le Specteur*, mis en scène par Maxime Gosselin, le Théâtre des Bains Douches avec *Quartier 3, destruction totale* écrit par Jennifer Haley, mis en scène par Ludovic Pacot-Grivel et La Cohue avec le spectacle *Une pièce sous influence*, mis en scène par Martin Legros et Sophie Lebrun.



ELSA DELMAS
comédienne

Formée au Conservatoire d'art dramatique de Limoges dans la classe de Michel Bruzat, elle intègre en 2016 la formation de La Cité Théâtre à Caen. Durant ses études, elle se tourne vers la mise en scène et crée une première écriture de plateau *On verra bien* dans laquelle elle interroge trois acteurs sur les efforts qu'ils/elles font pour être aimés.

En tant que comédienne, elle a joué dans *DEBRIS*, un texte de Dennis Kelly mis en scène par Lisa-Marion McGlue, *La Folle Idée* de la compagnie Théâtre des Crescite, *Demokratia Melancholia* mise en scène par Amélie Clément, *Le Spectre d'Alfred H* de la compagnie Le Cri Wilhelm, *Quartier 3 : destruction totale* mis en scène par Ludovic Pacot-Grivel, *RPZ Rond-Point Zone* de Pauline Cescau.

En 2021, elle crée la compagnie La Crevette-Mante, le premier spectacle de la compagnie s'appelle *Merci de votre compréhension*, un seule en scène d'Elsa Delmas dont le point de départ est son expérience au Parc Astérix où elle a travaillé en tant qu'Araignée dans *La Maison de la Peur*, création en novembre 2023 à La Comédie de Caen.



LOUIS MARTIN
comédien

Louis Martin intègre en 2016 la formation de la Cité/Théâtre. Là bas il fera la rencontre d'Angelo Jossec, qui l'embauchera dès sa sortie de l'école dans *L'imaginaire forcé*, un Molière revisité qui tourne toujours dans les établissements scolaires. Il travaille avec la Cie Jolie Carcasse sur le spectacle *Dissocia* en tant comédien et assistant à la mise en scène.

Il dirige aussi et écrit plusieurs projets amateurs au sein de la cie Amavada, mais aussi *Occupe-toi du Bébé* de Denis Kelly aux ateliers de la Cité/Théâtre. Louis travaille régulièrement avec le Collectif Cohue, d'abord en tant qu'assistant sur une résidence de *Vertige de l'amour*, puis en doublure de répétition pour *Une pièce sous influence*



NICOLAS TRITSCHLER
créateur son

Régisseur son en Normandie depuis 2009, musicien et compositeur, Nicolas voue un intérêt particulier aux textures sonores et à leur malléabilité.

Aimant diversifier les timbres et couleurs dans ses compositions, il s'est naturellement attelé à manipuler un certain nombre d'instruments : batterie, guitare, ukulélé, saxophone, clarinette, glockenspiel, synthèse sonore...

La musique composée se mettant pleinement au service de la pièce qu'elle illustre. Il travaille notamment avec La Cohue depuis 2013 et en assure également la régie générale, ou encore Colette Garrigan, Camille Hamel, la compagnie Dodeka, Olivier Lopez...

Musicien de scène également, il participe aux projets Dustman Dilemma, Les Dents, a collaboré à des ciné-concerts et monté un projet de duo piano-voix. Il fait aussi partie de l'équipe de régie son du CDN de Caen et du CCN de Caen.

AUDREY QUESNEL
créatrice lumières

Régisseuse et créatrice lumière depuis 2003, elle débute avec des groupes de musiques actuelles normands pour ensuite se diriger vers la danse et le théâtre.

Elle met en lumière des spectacles de compagnies de danse telles que Dernier soupir, Silenda, Moi peau ou encore Eteile.

En théâtre c'est aux côtés de La Cohue, Rictus, l'Actea, le Théâtre des furies et également des étudiants des Fous de la rampe qu'elle évolue.

Elle travaille régulièrement avec les équipes du Centre chorégraphique national de Caen, de la Comédie de Caen et de La Brèche - Pôle National des Arts du Cirque à Cherbourg.

ANTOINE GIARD
scénographe

Antoine est graphiste et imprimeur. Sa double formation, qui est aussi une double sensibilité, l'a amené à conduire des projets de recherche plastique touchant souvent au texte – à l'écriture autant qu'à la mise en forme du texte –, à penser l'accompagnement graphique d'autres artistes – mais aussi de militant.e.s – comme d'œuvrer à la réalisation de supports imprimés sur mesure.

En 2015, il fonde avec Benjamin Le Roux l'équipe de *Plein Temps Libre* : Entre un syndicat et une association sportive, l'équipe édite un calendrier, organise des randonnées, construit des cabanes, fomenté des émissions de radio pirates et produit un certain nombre de récits romanesques sur ses propres activités.

Ces 10 dernières années, il a notamment collaboré avec L'IMEC, L'Artothèque de Caen, La Cohue, Le Collectif le Poney, La Comédie de Caen, La compagnie STT Super Trop Top, Le festival Mondial des Théâtres de Marionnettes de Charleville-Mézières ou La Compagnie Silenda.



Gepetto. Oui ! tu n'as qu'à m'appeler Papa.

Papa c'est très bien...

Pinocchio. heu...

G. Quoi, ça va pas ?

P. Bah c'est-à-dire que si je pouvais choisir, enfin je veux dire si j'avais le choix, je préférerais pas...

G. Quoi ?

P. Que tu sois mon père, je veux dire, je préférerais pas que tu sois mon père.

G. Ahhhh

P. Oui parce que d'abord tu es très vieux, bon ça encore, si tu étais riche je pourrais m'y faire... mais tu es vieux et pas riche, ou alors tu caches bien ton jeu.

Je veux dire ici, il y a rien ici, et si t'es mon père, je pense savoir que ça doit vouloir dire qu'il faut qu'on habite ensemble, et moi habiter ici ça me branche pas... même en vrai, ça me fout le seum.

La Cohue :

Actuellement codirigée par Sophie Lebrun & Martin Legros,
La Cohue a été créée en 2009.

La Cohue cherche à rendre les perdants beaux, à leur donner voix
au chapitre, à les sublimer.

Les personnages qu'ils incarnent sont des êtres en rupture, ils sont
inadaptés, hantés par un sentiment d'échec, et soit ils sont habités par
la violence, soit ils en sont eux-même les victimes...

Le travail de la compagnie s'axe aussi sur la déconstruction des
conventions théâtrales pour créer des impressions d'instabilité.
Les comédiens admettent la présence du public comme faisant partie
intégrante des différentes fictions. Ainsi, ils cherchent à sortir
les spectateurs des jugements moraux pour provoquer des sensations
et créer des sentiments contradictoires.

Entourés d'une équipe artistique à laquelle ils sont fidèles depuis
plusieurs années, La Cohue a créé :

→ 2014 : *Visage de feu* de Markus von Mayenburg,
mise en scène de Martin Legros

→ 2016 : *Oussama, ce héros*, de Dennis Kelly,
mise en scène de Martin Legros

→ 2018 : *Orphelins* de Dennis Kelly, première mise en scène
cosignée par Sophie Lebrun et Martin Legros (ce spectacle est
actuellement toujours disponible en tournée)

→ 2019 : *Vertige de l'amour*, texte et mise en scène
de Sophie Lebrun & Martin Legros

→ 2022 : *Anna-Fatima*, conception de Sophie Lebrun, texte et
mise en scène de Sophie Lebrun et Martin Legros (ce spectacle
est actuellement disponible en tournée)

→ 2022 : *Une pièce sous influence*, texte de Martin Legros et mise
en scène de Sophie Lebrun et Martin Legros (ce spectacle est
actuellement disponible en tournée)

pino cchio



© Lucas Varela

Contacts :

Sophie Lebrun & Martin Legros - Direction artistique
collectifcohue@gmail.com / +33 (0)6 77 99 06 46

Lorelei Vauclin - Administratrice de production
production@collectifcohue.fr / +33 (0)6 88 70 86 40

Fanny Landemaine - Chargée de diffusion
diffusion@collectifcohue.fr / +33 (0)6 47 10 69 72

Noémie Cortebeeck - Chargée de production
bonjour@collectifcohue.fr

Nicolas Tritschler - Direction technique
technique@collectifcohue.fr / +33 (0)6 30 47 83 27

Audrey Quesnel - Régisseuse lumière
audrey.quesnel@yahoo.fr / +33 (0)6 76 12 52 76

Liens utiles !



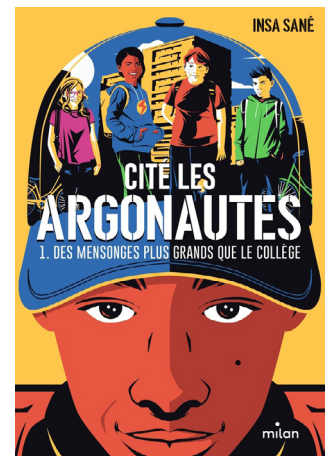
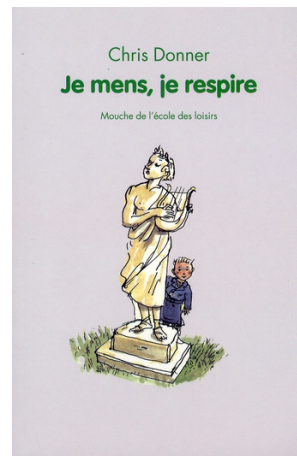
CULTURE. La compagnie de théâtre La Cohue travaille sa version de Pinocchio en résidence au Havre



Sophie Lebrun et Martin Legros - Collectif La Cohue - En résidence à La Renaissance

Les thèmes du spectacle

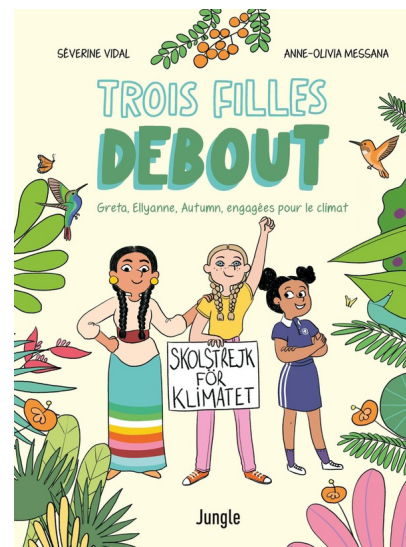
Le mensonge



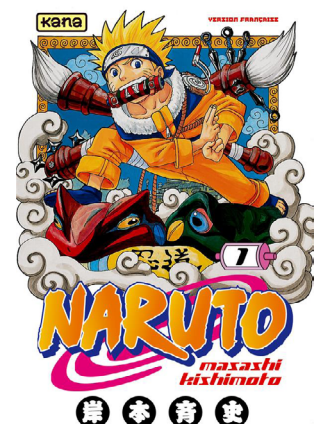
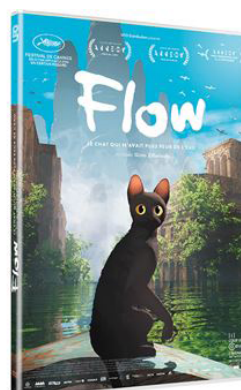
L'écologie



Nos poubelles valent de l'or ! - C'est pas sorcier [Intégrale]



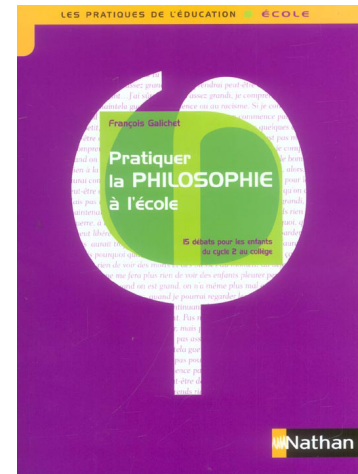
Le récit initiatique



La philo à tous les âges

Au delà de la performance, *Pinocchio* traite de sujets profonds.

Organiser un débat réussi en classe requiert quelques conditions. L'ouvrage *Pratiquer la philosophie à l'école* de François Galichet vous donnera des pistes et des conseils avisés.



Vous pourrez vous appuyer sur les ouvrages des collections *Les goûters philo* des éditions MILAN. En voici quelques exemples :

