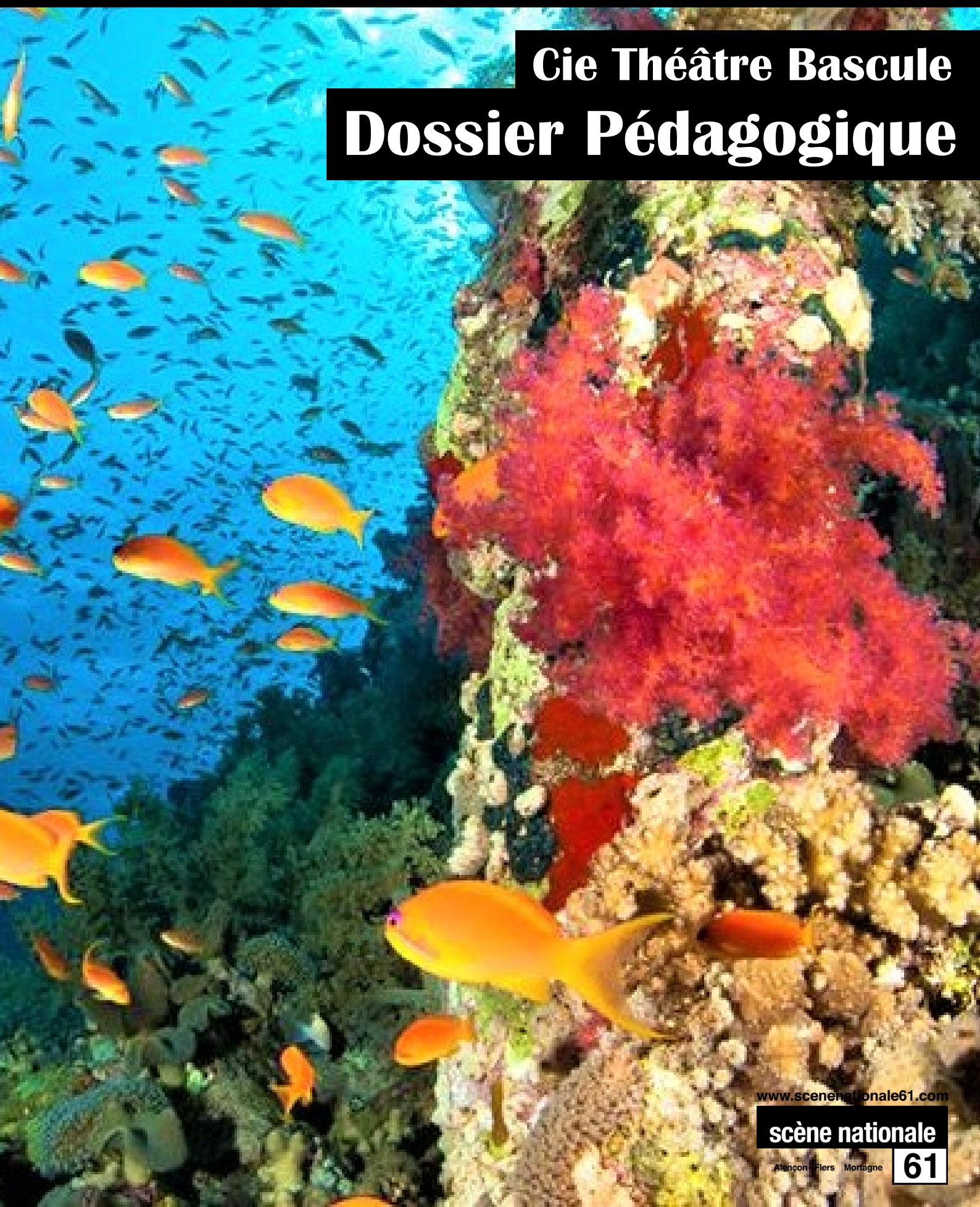


MODULUS

Cie Théâtre Bascule

Dossier Pédagogique



www.scenenationale61.com

scène nationale

Atençon Fiers Mortagne

61

Votre venue au spectacle

1 Les différents lieux de représentations

À Alençon :

- Théâtre d'Alençon, 2 avenue de Basingstoke

À Mortagne-au-Perche :

- Carré du Perche, 23 rue Ferdinand-de-Boyères

À Flers :

- Forum de Flers, rue du collège

2 Nous contacter le jour de la représentation



Audrey Soulé

actionculturelle@scenenationale61.fr

06 80 04 40 73 / 02 33 29 16 96



Silvia Even-Mendoza

smendoza@scenenationale61.fr

06 76 72 50 65 / 02 33 64 21 21

Spectacles à **Alençon**
et **Mortagne-au-Perche**


Scène nationale 61
2 avenue de Basingstoke,
61000 Alençon

Spectacles à **Flers**

Centre Culturel Chaudeurge
9 rue du Collège,
61100 Flers

Vos billets

- à la rentrée, vous avez reçu par mail VOTRE (VOS) billet(s), n'oubliez pas de le prendre avec vous avant de venir au spectacle !



Nom du spectacle

Date et horaire
Lieu
Ville

www.scenenationale61.com

scène nationale

Alençon Flers Mortagne 61

Placement Libre

Tarif

Frais & TVA Inclus

CONTACT BILLETTERIE

✉ billetterie@scenenationale61.fr

☎ 02 33 29 16 96 / 06 76 72 50 65


🕒 Ouverture de la billetterie 1 heure avant chaque représentation

SE RENDRE AU FORUM DE FLERS

📍 rue du Collège
61100 FLERS

🚗 Stationnement gratuit parking Médiathèque
ou
Stationnement gratuit parking Pourtour du Champ de Foire




📞 Une ligne téléphonique directe (appel et sms), les soirs et week-end de spectacle : 06 77 61 14 96 📱




Nom de l'école

Edité par : AEMR
OP:298761-16/05/2025-15:41
BI216399974

Les bonnes pratiques

-  L'entrée dans la salle de spectacles s'effectue sur présentation obligatoire de votre billet.
-  Passé l'heure de début du spectacle, il vous sera impossible d'accéder à la salle ou de discuter la représentation.
-  Votre téléphone portable doit être éteint. Les captations vidéos et photos sont interdites pendant la représentation.
-  Si vous êtes en situation de handicap ou accompagnant d'une personne nécessitant un accueil personnalisé, n'hésitez pas à nous signaler votre présence en amont de votre venue.
-  Il est interdit de fumer, de manger et de boire dans la salle de spectacle.



09sFpqZd06PpMnj0000001
Licence : 3- L-R-22-005756

Conditions de vente et d'utilisation

Le Qr code vous permet l'accès au spectacle. Imprimez le sur une feuille A4 blanche

Ce billet n'est ni repris, ni échangé - Ne pas raturer, ni froisser le papier

La Scène nationale 61 ne rembourse pas les billets en cas de retard, inaccessibilité, voyage, situation liée à sa état d'urgence, pandémie, ou pour toute autre raison indépendante de sa volonté. En aucun cas. Les modifications du programme ou de la distribution, comme l'interdiction du spectacle ou d'un de ses dates ne peuvent donner lieu à un remboursement.

Afin de faciliter votre venue sur le site, voici quelques recommandations. Placé sous votre responsabilité, ce billet d'entrée est unique et doit être présenté à l'entrée du site pour un contrôle électronique. En cas de litige sa copie d'intérêt sera demandée. Toute aide de reproduction constitue un acte de contrefaçon susceptible de faire l'objet de poursuites judiciaires et annule le billet. La revende de ce billet est interdite (loi du 27 juin 1976).

TOUTE SORTIE EST DEFINITIVE

La Scène nationale 61 offre une place exonérée à chaque accompagnateur, selon le taux d'encadrement défini par le BO n°29 du 18 juillet 2013 :

	École maternelle, classe maternelle ou classe élémentaire avec section enfantine	École élémentaire
Sortie occasionnelle sans nuitée	DEUX adultes au moins, dont l'instituteur(trice) de la classe, quel que soit l'effectif. Au-delà de 16 élèves, UN adulte supplémentaire pour 8 élèves.	DEUX adultes au moins dont l'instituteur(trice) de la classe, quel que soit l'effectif. Au delà de 30 élèves, UN adulte supplémentaire pour 15 élèves.

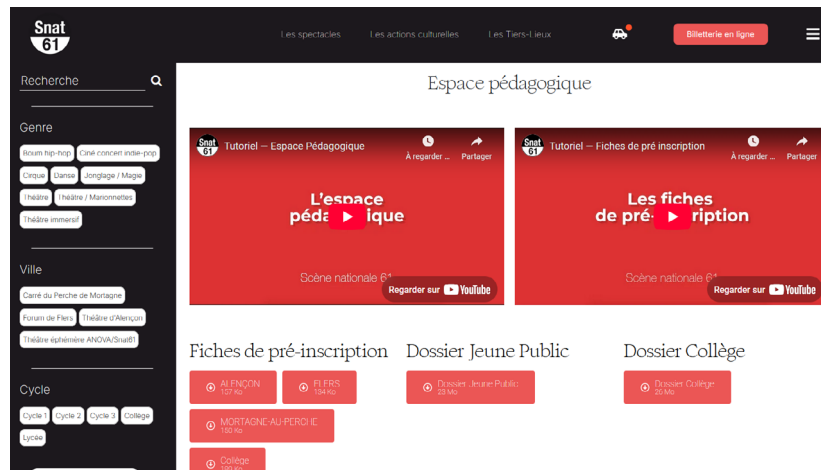
→ Au-delà de ce nombre, le billet des accompagnateurs supplémentaires sera facturé 4,50€/personne (hors A.E.S.H. et autres exceptions).

Les places de vos élèves et accompagnateurs seront à retirer le jour du spectacle auprès de la billetterie.

Ressources utiles

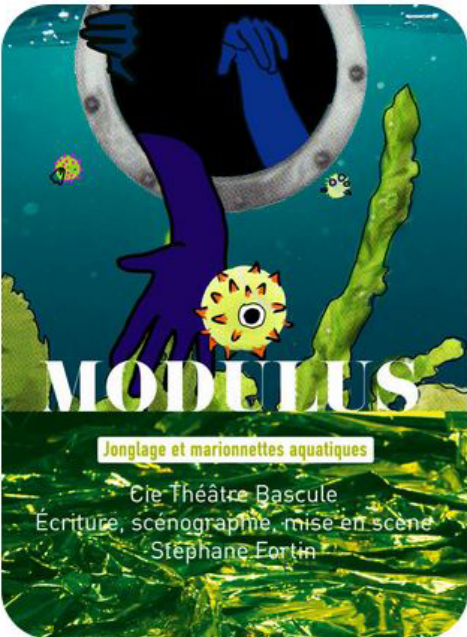
1 L'espace pédagogique en ligne de la Snat61

Accédez à cet espace via notre site internet : www.scenenationale61.com, puis en cliquant sur le menu déroulant en haut à droite !



En cliquant sur le spectacle qui vous intéresse, vous trouverez toutes les informations utiles ET différentes ressources pour préparer votre venue (dossier pédagogique, feuille de salle, photos, vidéos...)

Présentation



MODULUS
Compagnie : Cie Théâtre Bascule
Genre : Jonglage et marionnettes aquatiques Durée : 45 min À partir de : 5 ans

Mise en scène : Stéphane Fortin

Résumé :

MODULUS invite à un voyage onirique sous-marin, mêlant fable écologique et poésie visuelle. Dans cet écosystème scénique minutieusement composé, les interprètes évoluent comme des créatures hybrides, mi-humaines mi-aquatiques, invitant le spectateur à repenser sa relation au monde marin. Les jeux d'ombre et de lumière, amplifiés par la présence d'eau au plateau, créent des tableaux mouvants d'une beauté saisissante où les frontières entre l'organique et l'artificiel s'estompent progressivement. La performance jonglée devient métaphore des équilibres fragiles de la biodiversité marine, tandis que la partition corporelle des artistes évoque avec subtilité les mouvements fluides et hypnotiques des espèces abyssales. Au-delà de sa dimension esthétique, MODULUS propose une réflexion sensible sur notre responsabilité collective face à la préservation des océans, transformant l'émerveillement du spectateur en une prise de conscience écologique profonde et durable.

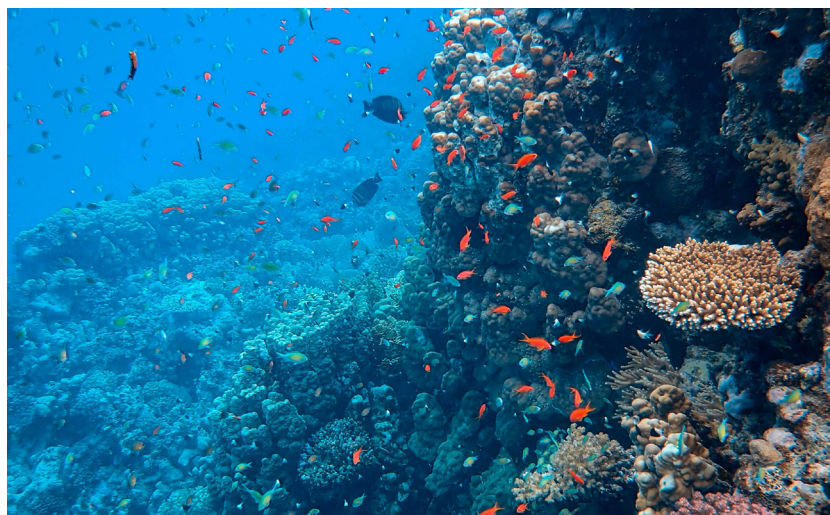
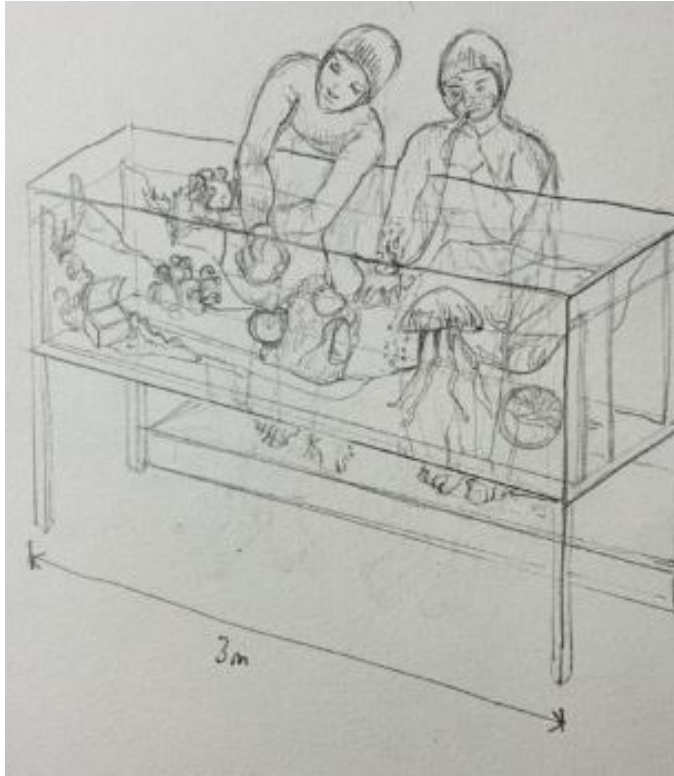
Distribution :

Jeu Renaud Roué - Furlan Mattia - Régie Pulicani Luine - Construction Maureen Brown - Univers sonore Emmanuel Six - Création musical Erwan Legwen - Ecriture scénographique, mise en scène Stéphane Fortin - theatre-bascule.fr

Représentations :

mardi 31 mars 2026	10:00	14:00	Carre du Perche de Montagne
jeudi 2 avril 2026		14:00	Théâtre d'Alençon
vendredi 3 avril 2026	10:00	14:00	Théâtre d'Alençon

Le spectacle



MODULUS

MODULUS invite à un voyage onirique sous-marin, mêlant fable écologique et poésie visuelle. Dans cet écosystème scénique minutieusement composé, les interprètes évoluent comme des créatures hybrides, mi-humaines mi-aquatiques, invitant le spectateur à repenser sa relation au monde marin. Les jeux d'ombre et de lumière, amplifiés par la présence d'eau au plateau, créent des tableaux mouvants d'une beauté saisissante où les frontières entre l'organique et l'artificiel s'estompent progressivement. La performance jonglée devient métaphore des équilibres fragiles de la biodiversité marine, tandis que la partition corporelle des artistes évoque avec subtilité les mouvements fluides et hypnotiques des espèces abyssales. Au-delà de sa dimension esthétique, *MODULUS* propose une réflexion sensible sur notre responsabilité collective face à la préservation des océans, transformant l'émerveillement du spectateur en une prise de conscience écologique profonde et durable.

Durée : 45 min. | à partir de 5 ans

Au Carré du Perche de Mortagne

mardi 31 mars 2026 à 10h et 14h

Au Théâtre d'Alençon

jeudi 2 avril 2026 à 14h

vendredi 3 avril 2026 à 10h et 14h

Les classes sont attendues **20 minutes avant le début de la représentation**, pour que le spectacle se termine à l'heure !

En cas d'arrivée tardive, merci de prévenir :

Pour Mortagne et Alençon :

Audrey au 06 80 04 40 73

Ce spectacle nécessite le port d'une casque audio.

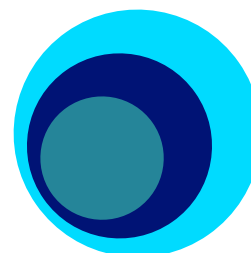
Distribution :

Jeu Renaud Roué, Mattia Furlan - Régie Luline Pulicani - Construction Maureen Brown - Univers sonore Emmanuel Six - Création musical Erwan Legwen - Écriture scénographie, mise en scène Stéphane Fortin - © Bertrand Coulon.

Mentions :

Production Conseil Départemental Orne, Région Normandie - Coproduction Théâtre de St-LO, L'Eclat Rond - Audemer - Soutiens Scène nationale 61 (Alençon, Flers, Mortagne-au-Perche), La Brèche - PNC, Le Forum - Falaise, Espace Sangnier - Mt St Aignan - Théâtre Fontenay Le Comte, La Cascade - PNC, Théâtre Epidaure.

Ce dossier comprend de nombreux liens. Pour les suivre, repérez ce pictogramme !



L'équipe artistique :

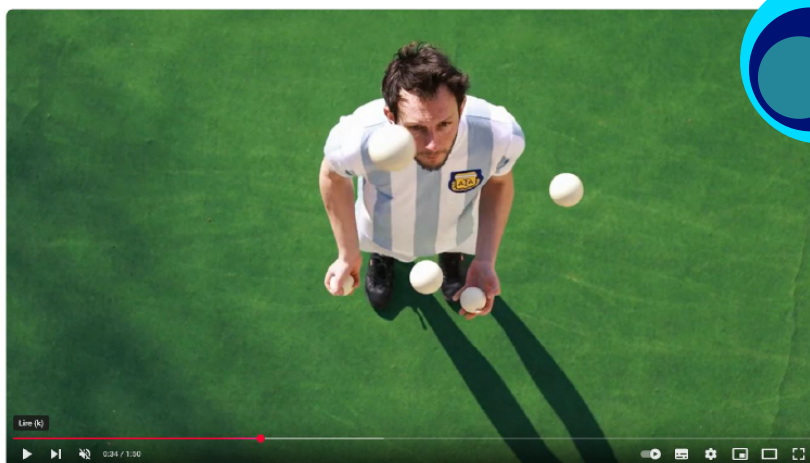
Cie Théâtre Bascule

Fondé en 1998 par Stéphane Fortin, Théâtre Bascule est une compagnie implantée en milieu rural, au cœur du Perche normand. Elle crée des spectacles principalement destinés au jeune public, mêlant différentes disciplines : théâtre gestuel, théâtre d'objet, jonglage, danse hip-hop, acrobatie, mât chinois ou encore danse verticale.

Au cœur du travail de la compagnie, l'illusion et le mouvement occupent une place centrale. Chaque spectacle explore la façon dont le corps occupe l'espace, en dialogue avec un univers sonore et lumineux travaillé avec précision. La manipulation d'objets et une scénographie inventive nourrissent cette recherche, donnant naissance à un langage visuel et poétique propre à chaque projet.

////////////////////////////////////

Ce spectacle étant en création, vous retrouverez ci-dessous les teasers des spectacles précédents de la compagnie.



© Capture vidéo - Cie Théâtre Bascule - Balles au centre - Teaser 2023



© Capture vidéo - Cie Théâtre Bascule - Ovale - Teaser 2023

8 Attention, précisez bien aux enfants que ces vidéos n'ont aucun lien commun avec le spectacle qu'ils iront voir, l'idée est de leur montrer l'univers artistique de la compagnie.

Focus sur...

Un décor immersif

Dans ce spectacle, le public est invité à monter à bord d'un sous-marin : le Modulus. Il est accueilli par un équipage de 3 membres : le commandant de bord (en réalité un technicien) et deux marins (manipulateurs-jongleurs). Une fois installés et équipés de casques audio, la plongée peut commencer.

Pour raconter leur fable écologique, les artistes combinent plusieurs disciplines mises en scène dans un aquarium utilisé comme un théâtre miniature. C'est là que les 4 bras des manipulateurs-jongleurs s'activent pour donner vie à un univers sous-marin. Le commandant de bord, présent sur scène tout au long du spectacle, se charge de la lumière, déclenche les effets visuels et capte l'attention du public pour ne rien manquer du spectacle. Ainsi accompagnés, les jeunes spectateurs profiteront de cette plongée où surgissent, à travers le hublot central, des créatures marines rares et des phénomènes naturels fragiles, rarement observés.



Avant le spectacle

Certains de vos élèves découvriront l'univers du spectacle vivant ? Ce moment particulier mérite donc qu'on lui porte toute notre attention.

Expliquez à vos élèves ce qu'est le « *spectacle vivant* » :

Contrairement au cinéma ou à la télévision, les artistes sont présents physiquement sur scène. Ils voient, entendent et ressentent les réactions du public.

C'est pourquoi, pour ne gêner ni les artistes ni les autres spectateurs pendant une représentation, on ne parle pas avec son voisin et on ne commente pas ce que l'on voit. *Néanmoins, l'extériorisation des émotions générées par le spectacle est vivement conseillée !*

Préparez-les également aux rituels du spectacle :

L'attente avant l'entrée dans la salle, le billet, l'installation en silence, le noir avant et pendant le spectacle ainsi que les applaudissements à la fin de la représentation.

À la Scène nationale 61, nous avons à cœur de brasser les publics. Lors des séances en temps scolaire, vous pourrez donc croiser différents groupes de spectateurs : classes d'écoles élémentaires, classes spécialisées ou enfants et adultes en situation de handicap, résidents de maisons de retraite... Autant de spectateurs qui peuvent parfois avoir des réactions inattendues ou exacerbées.

Votre sortie au spectacle devient donc un formidable support de l'Enseignement Moral et Civique !



Vous trouverez ici tout le programme d'enseignement moral et civique (à partir du cycle 2).

Aborder le spectacle

Le titre du spectacle : *MODULUS*

Ce spectacle est très fortement inspiré du roman fantastique *Vingts Mille Lieues sous les mers*, écrit par Jules Verne en 1870.



MODULUS est aussi le nom du sous-marin du spectacle (dans lequel se passe une grande partie de l'histoire). Son nom est en partie inspiré par celui du roman de Jules Verne qui se nomme le Nautilus.



Image du Nautilus, sous-marin imaginé par Jules Verne dans le roman *Vingt Mille Lieues sous les mers*.



De plus, le *modulus* est une opération mathématique, au même titre que l'addition ou la division.

Le principe du *modulus* est simple ; prenons une horloge pour l'illustrer. L'horloge est un « modulo 12 », ce qui signifie que les heures s'enchaîneront habituellement jusqu'à atteindre le chiffre 12, avant de repartir ensuite à 1. C'est un « retour à la case départ ». Cela constitue un *modulus*. Chaque *modulus* suit cette logique, peu importe le nombre. Les années sont aussi des *modulus* : un jour après le 365^e jour, si l'année n'est pas bissextile, on est au 1^{er} jour ; c'est un exemple de modulo 365.

Le jour du spectacle

Présentez-vous à l'entrée du Théâtre muni du billet que vous avez reçu lors de la confirmation de réservation, **15 minutes avant le début du spectacle**. L'hôtesse d'accueil vous remettra un billet pour chacun de vos élèves et accompagnateurs.

Pourquoi arriver 15 minutes en avance ? Pour que la représentation commence à l'heure !

Outre la distribution des billets et un éventuel passage aux toilettes, l'installation du public demande du temps. L'ouverture de la salle au public se fait généralement lorsque toutes les classes sont arrivées. En effet, nous savons par expérience qu'il vaut mieux faire attendre les enfants dans le hall que dans la salle.

Il est impératif de distribuer à chacun son billet !

Billet en main, vous pourrez alors attendre l'ouverture de la salle de spectacle par un ouvrier ou une ouvreuse.

Cet(te) ouvrier(euse) l'effectue lorsque l'équipe technique du spectacle l'en autorise. C'est le signe que les artistes et les techniciens sont prêts à se produire devant vous.

Une fois les portes ouvertes, tous les spectateurs sont invités à venir calmement à la rencontre de l'ouvrier(euse) et à lui tendre le billet intact, sésame pour entrer dans la salle. Une seconde personne vous attendra à l'intérieur de la salle pour vous placer.

L'ouvrier(euse) indique aux enfants où se placer, dans leur ordre d'arrivée. Les adultes quant à eux, sont invités à se placer en bout de rang pour ne pas gêner la visibilité des enfants placés derrière.

Lorsque tous les spectateurs sont installés, les lumières s'éteignent et le noir se fait : le spectacle va commencer ! Les artistes ont alors besoin de sentir le calme et toute l'attention du public.

L'extériorisation des émotions générées par le spectacle est vivement conseillée !

Après le spectacle

Des questions ?

N'hésitez pas à nous contacter pour tout complément d'information concernant le spectacle, la compagnie ou tout autre sujet.

Vous aimeriez organiser une rencontre avec les artistes ?

Pour Alençon et Mortagne : Contactez **Audrey** au **06 80 04 40 73**
ou actioncutlurelle@scenenationale61.fr

Pour Flers : Contactez **Silvia** au **06 76 72 50 65**
ou smendoza@scenenationale61.fr

Parcours d'éducation Artistique et Culturelle :

Garder une trace de ce moment passé au spectacle afin de satisfaire à l'enseignement de l'Histoire des arts.

Par exemple : recueillir le billet, regarder ensemble la feuille de salle (à retrouver dans l'espace pédagogique de notre site internet) et les impressions du jeune spectateur (sous quelque forme que ce soit) sur un support approprié.

En classe :

Revenir sur les hypothèses et les questions émises en amont du spectacle.

Qu'avez-vous vu ? Qu'est-ce qui vous a frappé ?

Quelles émotions avez-vous ressenties ? Avez-vous eu peur ? Avez-vous ri ? Avez-vous été triste, ou en colère ?... **Si oui, à quel(s) moment(s) ? Pourquoi ?**
À quoi cela vous a-t-il fait penser ?

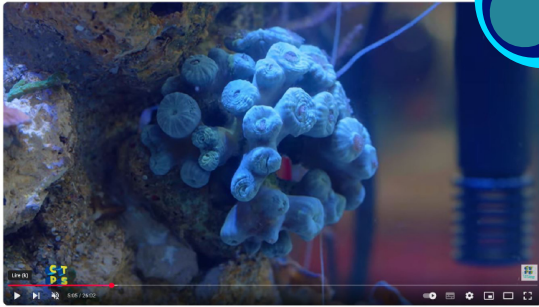
Idée de restitution collective :

Les élèves donnent à tour de rôle un moment de la pièce qui les a marqué. Au fur et à mesure, les souvenirs et idées s'organisent sur un fil narratif. Vous pouvez alors aisément repérer les scènes qui ont été comprises par les élèves, et éventuellement revenir sur d'autres moments de l'histoire qui sont absents.

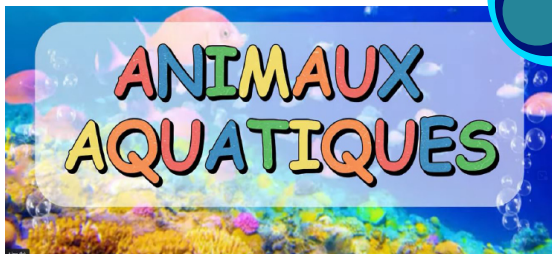
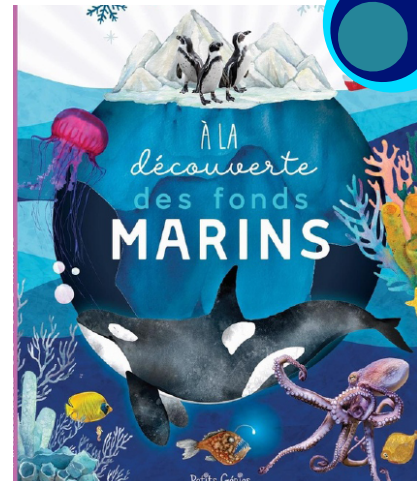
Pour aller plus loin :

Le monde sous-marin

Qu'est-ce que le monde sous-marin ? Que peut-on y trouver ? Quels animaux vivants sous l'eau connais-tu ? Y-a-t-il des plantes au fond de l'eau ? En connais-tu ?



© Capture vidéo Sauvons les coraux ! - C'est toujours pas sorcier



© Capture vidéo Animaux Marins pour Enfants : Explorez Sous l'Eau

Les sous-marins

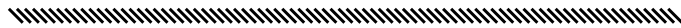
Qu'est-ce qu'un sous-marin ? Sais-tu comment cela fonctionne ? À quoi cet engin peut-il bien servir ? Et pourquoi l'Homme a-t-il eu besoin de l'inventer ? Qui a inventé cette voiture sous-marine ?



© Capture vidéo Les sous marins - C'est pas sorcier [Intégrale]

Le jonglage

Qu'est-ce que le jonglage ? Sais-tu jongler ? Si oui, comment as-tu appris ? ais-tu avec quels instruments peut-on jongler ? Est-ce que c'est possible avec des pommes ? Des bananes ? Des chats ?



L'immersion

Que signifie le mot immersion ? As-tu déjà essayer la réalité virtuelle ? Sais-tu ce que c'est ? As-tu déjà visité un musée qui proposait une exposition immersive ? Connais-tu les jeux de rôles ? Y-as-tu déjà joué ?

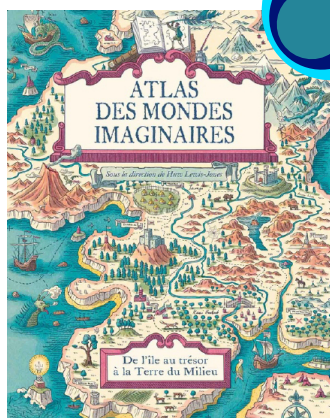
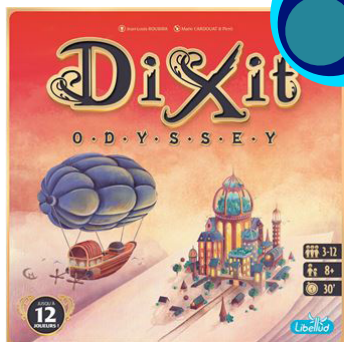


© Capture vidéo La Réalité Virtuelle - 60 secondes pour comprendre



L'imagination

Qu'est-ce que l'imagination ? À quoi sert-elle ? T'arrive-t-il de dessiner des choses qui n'existent pas ? As-tu déjà rêvé pendant la nuit ? Penses-tu qu'il y ait une différence entre les rêves et l'imagination ?



Les bruits et les sons

Quelle est la différence entre un bruit et un son ? Sais-tu faire des bruits avec ta bouche ? Tes mains ? As-tu déjà fabriquer un instrument de musique qui reproduit un bruit naturel ? Comme un bâton de pluie ?



© Capture vidéo SANS UN BRUIT : le métier de bruiteur - CLAP D'ARGENT



© Capture vidéo Bâton de pluie | Tuto Brico | Boomerang



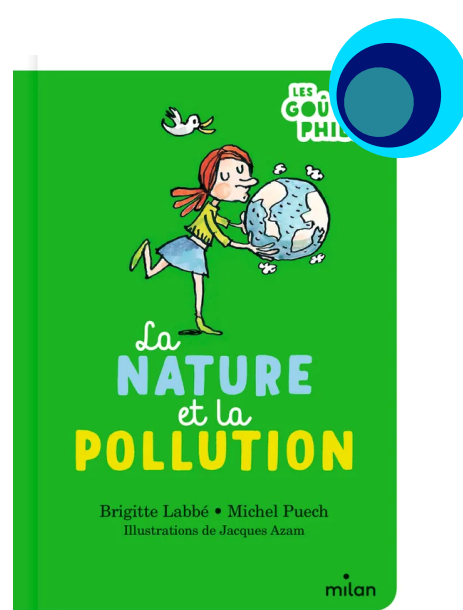
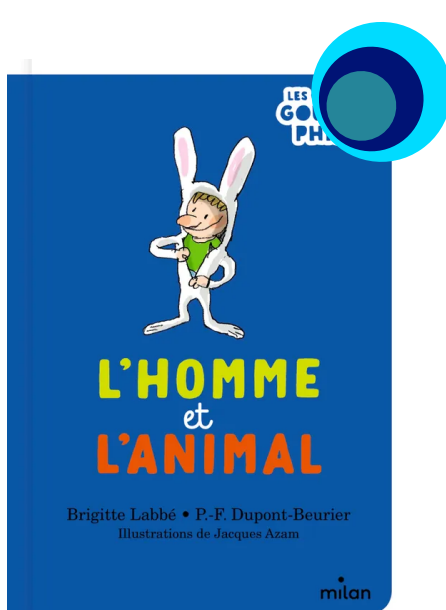
Atelier philo avec les enfants

Au delà de la performance, **MODULUS**, traite de sujets profonds.

Organiser un débat réussi en classe requiert quelques conditions. L'ouvrage *Pratiquer la philosophie à l'école* de François Galichet vous donnera des pistes et des conseils avisés.



Vous pourrez vous appuyer sur les ouvrages des collections *Les goûters philo* des éditions MILAN. En voici quelques exemples :



© Capture vidéo [PHILO] Initier les enfants à la philosophie - Frédéric Lenoir

Ressources

- Le réseau [Canopé](#),
- La conseillère pédagogique départementale Arts Plastiques et Histoire des Arts : Julie Blouet (dsden61-cpd-arts-plastiques@ac-normandie.fr / 02 33 32 53 02),
- Escales en scènes : [le carnet d'expression du jeune spectateur](#) (par la ligue de l'enseignement),
- [Vikidia](#) : L'encyclopédie des 8-13 ans,
- Les outils de Bayard Jeunesse éducation et notamment leurs mallettes pédagogiques : [“Les ateliers philo avec Les Petits Philosophes”](#) et [“30 outils pour bien vivre ensemble à l'école”](#)
- [Les Goûters philos](#) des éditions Milan (dont vous retrouverez divers exemples dans nos dossiers pédagogiques),
- L'application [Bayam Tv](#), une plateforme pour un apprentissage responsable du numérique
- Pour les enseignants : [Les romans graphiques des éditions LEDUC graphic](#), pour vous accompagner sur des sujets plus sensibles,