

Quatrième A (lutte de classes)

Dossier Pédagogique

Théâtre de la Manufacture
CDN Nancy Lorraine



www.scenenationale61.com

scène nationale

Alençon · Flers · Mortagne

61

Votre venue aux spectacles :

1 Les différents lieux de représentations :

À Alençon :

- Théâtre d'Alençon, 2 avenue de Basingstoke

À Mortagne-au-Perche :

- Carré du Perche, 23 rue Ferdinand-de-Boyères

À Flers :

- Forum de Flers, rue du collège

2 Nous contacter le jour de la représentation :

À Alençon & Mortagne-au-Perche :



Audrey Soulé
06 80 04 40 73



Sarah Blot
06 71 83 88 31

À Flers :



Silvia Even Mendoza
06 76 72 50 65

Les billets :

Votre billet et ceux de vos élèves :

En septembre dernier, vous avez reçu un courrier vous indiquant la confirmation de votre inscription à un (ou plusieurs) spectacle(s). Ce courrier était accompagné d'un ou plusieurs billets (une feuille A4 avec un QRcode par spectacle). **Il s'agit de votre billet !** Présentez-le au guichet lors de votre arrivée au théâtre. **Les billets des élèves vous seront remis à ce moment-là, ainsi que les billets pour les accompagnateurs.**

Les billets accompagnateurs.trices :

La Scène nationale 61 offre la place aux accompagnateurs, selon le taux d'encadrement défini par le BO hors-série n°7 du 23 septembre 1999 :

	École maternelle, classe maternelle avec section enfantine	École élémentaire
Sortie occasionnelle sans nuitée	2 adultes au moins dont le/la maître/maîtresse de la classe, quel que soit l'effectif de la classe. Au-delà de 16 élèves, un adulte supplémentaire pour 8.	2 adultes au moins dont le/la maître/maîtresse de la classe, quel que soit l'effectif de la classe. Au-delà de 30 élèves, un adulte supplémentaire pour 15.

Le Spectacle

Quatrième A (lutte de classes)

Quatrième A (lutte de classes) raconte le soulèvement d'une classe de quatrième contre l'ordre établi d'un collège, quelque part en France. Avant de monter sur le toit, d'y planter un drapeau et d'y donner un bal, il aura fallu de nombreux événements et de nombreuses rencontres. C'est "la discrète" qui remonte le fil du temps pour raconter les trois jours mouvementés avant l'assaut final. Au fil de son récit se dessine une cartographie de la salle de classe, qui reproduit, à son échelle, les catégories sociales et les schémas de pensée d'une petite société humaine, dirigée par un règlement et par quelques élus : élèves, enseignants et principal du collège.

Julia Vidit et l'auteur Guillaume Cayet poursuivent ici leur tentative de représenter la jeunesse, d'interroger son engagement et ses possibilités de se positionner dans un système dysfonctionnel qui semble inébranlable. Une histoire qui s'adresse au plus grand nombre, tout de suite, et donne de l'énergie pour l'action collective.

Durée : 1h15 | à partir de 13 ans (Cycles 3 & 4)

Au Théâtre d'Alençon

mardi 12 mars 2024 à 10h et 14h

Au Forum de Flers

jeudi 14 mars 2024 à 10h et 14h

Les classes sont attendues **20 minutes avant le début de la représentation**, pour que le spectacle se termine à l'heure !

En cas d'arrivée tardive, merci de prévenir :

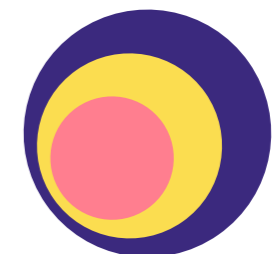
Pour Alençon : Audrey au 06 80 04 40 73

Pour Flers : Silvia au 06 76 72 50 65

Distribution : Texte Guillaume Cayet / Mise en scène Julia Vidit / Avec Alexis Barbier, Otilly Belcour, Djibril Mbaye, Bénédicte Mbemba et Sacha Vilmar / Assistant à la mise en scène Chad Colson / Scénographie Thibaut Fack / Création lumière Nathalie Perrier / Création sonore Manon Amor / Costumes Valérie Ranchoux-Carta.

Mentions : Production Théâtre de la Manufacture - CDN Nancy Lorraine / Coproduction Château Rouge - Scène conventionnée Annemasse, Tréteaux de France - CDN / Avec le soutien du Fonds SACD Théâtre, FONPEPS / Avec le soutien en résidence du CENTQUATRE-PARIS et de L'arc - scène nationale Le Creusot.

Ce dossier comprend de nombreux liens. Pour les suivre, repérez ce pictogramme !



L'équipe artistique :

Julia Vedit et Guillaume Cayet

L'art théâtral peuplé d'acteurs, d'auteurs et d'émotions, est au cœur de l'aventure que propose **Julia Vedit**, metteuse en scène et directrice du Théâtre de la Manufacture. Afin que chacune et chacun se sentent invité à pousser les portes des théâtres, elle propose une grande diversité de formes et de registres sur le plateau, souhaite faire évoluer les représentations des minorités sur scène et aller à la rencontre des habitants avec des spectacles joués dans des lieux non-dédiés au spectacle vivant.

Guillaume Cayet est auteur et dramaturge. Il a réalisé un travail d'immersion pour écrire *Quatrième A (lutte des classes)* en se rendant pendant un an dans une classe de quatrième du collège de Gerbéviller, en Meurthe-et-Moselle. Au fur et à mesure de ses échanges avec les élèves, il autopsie la constitution géographique et sociale de leur groupe-classe. Rapidement, le personnage principal s'impose à lui : ce sera un être banal, un être du milieu qui n'ose souvent pas s'exprimer.

Julia Vedit, la metteuse en scène de *Quatrième A (lutte de classes)* nous parle du spectacle :



© Capture vidéo VIMEO / QUATRIÈME A | Guillaume Cayet / Julia Vedit

Focus sur...

L'identité et le groupe

La particularité étonnante de ce texte est de mettre le spectateur dans la tête du personnage principal. Emma raconte comment se sont déroulés les trois jours précédant la prise d'otage du principal et le bal sur le toit du collègue. Trois jours pour offrir le récit de la révolution d'une classe dans un établissement scolaire d'aujourd'hui. Les acteurs, autour d'elle, semblent se mettre au service de son imagination, de sa mémoire, porter son récit. Parfois elle fabule, elle imagine, souvent elle rêve, elle n'est plus sûre de comment cela s'est exactement passé. Ce qui est sûr, c'est que cette histoire lui a donné la capacité de prendre la parole : elle qui était jusqu'alors nommée «La discrète» devient celle qui parle. Cette quatrième A, qui était jusqu'alors un ensemble d'individus, devient en trois jours, un collectif prêt à remettre en cause l'ordre établi par les adultes.



© Lucile Nabonnand



Avant le spectacle :

Certains de vos élèves découvriront l'univers du spectacle vivant ? Ce moment particulier mérite donc qu'on lui porte toute notre attention.

Expliquez à vos élèves ce qu'est le « spectacle vivant » :

Contrairement au cinéma ou à la télévision, les artistes sont présents physiquement sur scène. Ils voient, entendent et ressentent les réactions du public.

C'est pourquoi, pour ne gêner ni les artistes ni les autres spectateurs pendant une représentation, on ne parle pas avec son voisin et on ne commente pas ce que l'on voit. Néanmoins, l'extériorisation des émotions générées par le spectacle est vivement conseillée !

Préparez-les également aux rituels du spectacle :

L'attente avant l'entrée dans la salle, le billet, l'installation en silence, le noir avant et pendant le spectacle ainsi que les applaudissements à la fin de la représentation.

À la Scène nationale 61, nous avons à cœur de brasser les publics. Lors des séances en temps scolaire, vous pourrez donc croiser différents groupes de spectateurs : classes d'écoles élémentaires, classes spécialisées ou enfants et adultes en situation de handicap, résidents de maisons de retraite... Autant de spectateurs qui peuvent parfois avoir des réactions inattendues ou exacerbées.

Votre sortie au spectacle devient donc un formidable support de l'Enseignement Moral et Civique !

BO LE BULLETIN OFFICIEL
DE L'ÉDUCATION
NATIONALE,
DE LA JEUNESSE
ET DES SPORTS

Vous trouverez ici tout le programme d'enseignement moral et civique (à partir du cycle 2).

Aborder le spectacle :

Le titre du spectacle : Quatrième A (lutte de classes)

Que signifie l'expression «lutte de classes» ?

C'est une expression qui désigne les tensions dans une société hiérarchisée et divisée en classes sociales, chacune luttant pour sa situation sociale et économique. C'est aussi un modèle théorique qui explique les enjeux de cet affrontement.

Quel rapport entre la lutte de classes et le spectacle ?

C'est un spectacle qui permet de se projeter dans une révolution joyeuse et possible. Ce texte est puissant parce qu'il donne l'illusion d'une réalité grâce au pouvoir de l'imaginaire. Il est réjouissant de chercher à tendre un miroir à toutes les générations, aux jeunes spectateurs et aux adultes quels qu'ils soient.

Les vidéos prises pendant la création du spectacle :



© Capture vidéo Facebook Page du Théâtre de la Manufacture - CDN Nancy Lorraine /Semaine de création !



© Capture vidéo Facebook Page du Théâtre de la Manufacture - CDN Nancy Lorraine / L'envers du décor de Quatrième A !



© Capture vidéo Facebook Page du Théâtre de la Manufacture - CDN Nancy Lorraine / Interview Boîte Noire, épisode #1 !

Ces éléments doivent permettre aux élèves de se faire une première idée du spectacle, laisser aller leur imaginaire sur ce qu'ils vont voir, sans pour autant dévoiler la totalité du spectacle !

Le jour du spectacle :

Présentez-vous à l'entrée du théâtre muni du billet que vous avez reçu lors de la confirmation de réservation, **20 minutes avant le début du spectacle**. Nous vous remettrons un billet pour chacun de vos élèves et accompagnateurs.

Pourquoi arriver 20 minutes en avance ? Pour que la représentation se termine à l'heure !

Outre la distribution des billets et un éventuel passage aux toilettes, l'installation du public demande du temps. L'ouverture de la salle au public se fait généralement lorsque toutes les classes sont arrivées. En effet, nous savons par expérience qu'il vaut mieux faire attendre les enfants dans le hall que dans la salle.

Il est impératif de distribuer à chacun son billet !

Les enfants sont des spectateurs comme les autres, il est important pour nous comme pour eux que vous leur distribuiez leur billet.

Nous ouvrons les portes lorsque l'équipe technique du spectacle l'autorise. C'est le signe que les artistes et les techniciens sont prêts à se produire devant vous.

Une fois les portes ouvertes, tous les spectateurs sont invités à venir calmement à la rencontre des ouvriers.euses et à leur tendre le billet intact, sésame pour entrer dans la salle. Une seconde personne vous attendra à l'intérieur de la salle.

L'ouvreur.euse indique aux enfants où se placer, dans leur ordre d'arrivée. Les adultes quant à eux, sont invités à se placer en bout de rang pour ne pas gêner la visibilité des enfants placés derrière.

Lorsque tous les spectateurs.trices sont installés.ées, les lumières s'éteignent et le noir se fait : le spectacle va commencer ! Les artistes ont alors besoin de sentir le calme et toute l'attention du public.

L'extériorisation des émotions générées par le spectacle est vivement conseillée !

Après le spectacle :

Des questions ?

N'hésitez pas à nous contacter pour tout complément d'information concernant le spectacle, la compagnie ou tout autre sujet.

Vous aimeriez organiser une rencontre avec les artistes ?

Pour Alençon et Mortagne : Contactez **Audrey** au **06 80 04 40 73**
ou actionculturelle@scenenationale61.fr

Pour Flers : Contactez **Silvia** au **06 76 72 50 65**
ou smendoza@scenenationale61.fr

Parcours d'éducation Artistique et Culturelle :

Gardez une trace de ce moment passé au spectacle afin de satisfaire à l'enseignement de l'Histoire des arts. Par exemple : recueillir le billet, regarder ensemble la feuille de salle (à retrouver dans l'espace pédagogique de notre site internet) et les impressions du jeune spectateur (sous quelque forme que ce soit) sur un support approprié.

En classe :

Revenir sur les hypothèses et les questions émises en amont du spectacle.

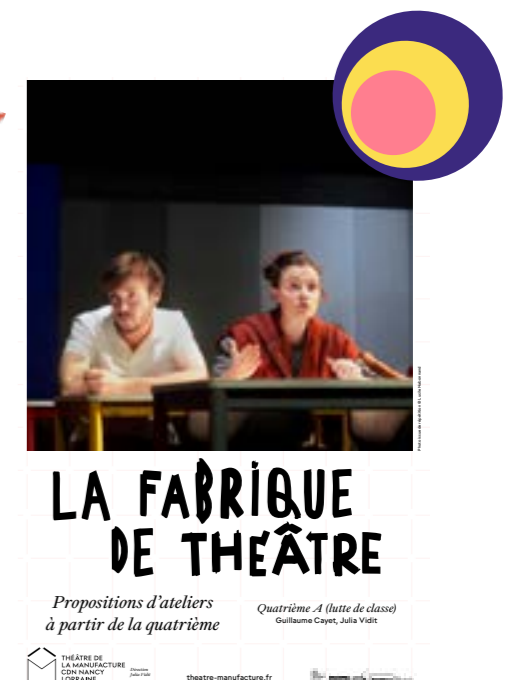
Qu'avez-vous vu ? Qu'est-ce qui vous a frappé ?

Quelles émotions avez-vous ressenties ? Avez-vous eu peur ? Avez-vous ri ? Avez-vous été triste, ou en colère ?... Si oui, à quel(s) moment(s) ? Pourquoi ?

À quoi cela vous a-t-il fait penser ?

Vous pouvez également vous appuyer sur ce document :

créé par le Théâtre de La manufacture - CDN Nancy Lorraine
contenant des propositions d'ateliers à partir de la 4^{ème} !



Le dictionnaire du spectacle :

Pour rappel :

Lutte de classes : C'est une expression qui désigne les tensions dans une société hiérarchisée et divisée en classes sociales, chacune luttant pour sa situation sociale et économique. C'est aussi un modèle théorique qui explique les enjeux de cet affrontement.

Classe sociale : Une classe sociale comporte des individus qui ont des similarités au niveau de leur mode de vie, de leurs moyens financiers, et de leur culture.

Politique : La politique, c'est la manière de gérer une population en fonction de l'État et des confédérations dans lesquelles il est impliqué. Concrètement, cela correspond à l'ensemble des actions et des décisions que les dirigeants font pour « réguler » la société.

Révolution : Une révolution est un moment où le peuple renverse, brusquement et (souvent) par la force, le régime politique qui le domine, afin d'en instaurer un nouveau.

Révolte : Soulèvement contre l'autorité.

Différence : Une différence est un aspect qui permet de distinguer deux objets de même nature. Pour pouvoir marquer une différence, il faut d'abord marquer une ressemblance.

Engagement : Acte par lequel on s'engage à accomplir quelque chose ; promesse, convention ou contrat par lesquels on se lie.

Dictature : C'est un régime politique dans lequel une personne ou un petit groupe de personnes exerce tous les pouvoirs politiques (législatif, exécutif et judiciaire) et cherche à contrôler chaque habitant de son pays.

Démocratie : La démocratie (du grec dêmos, le peuple, et krataîn, gouverner) est un système politique où les citoyens ont le droit de voter pour prendre des décisions qui impactent la vie de tous les habitants du pays.

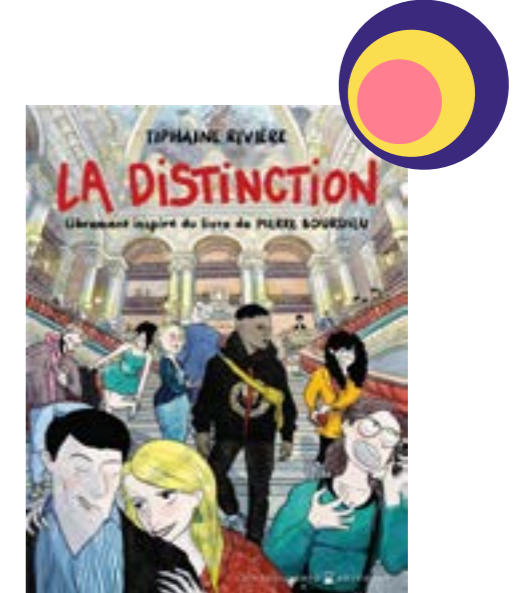
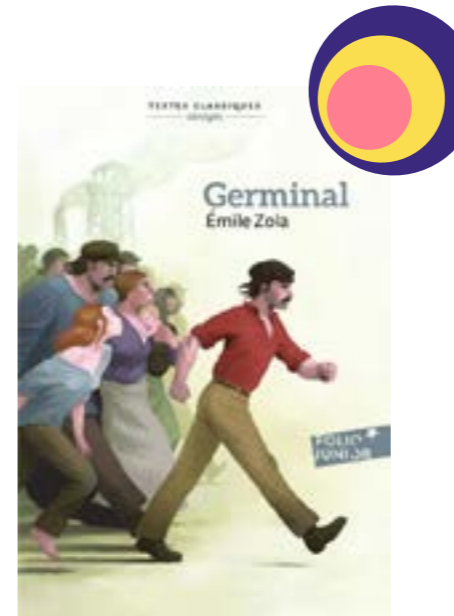
Anarchie : L'anarchie, également appelée acratie, est une situation où la société n'est régie par aucun dirigeant, quel qu'il soit (dieu, État, patron...). Il y existe des règles (des lois), mais celles-ci sont posées par les individus eux-mêmes.

Hiérarchie : La hiérarchie est une forme d'organisation sociale qui fait que tous les individus sont sous l'autorité d'un autre (le chef).

Pour aller plus loin :

L'histoire de la lutte des classes

Que signifie l'expression « lutte des classes » ? D'où vient-elle ? Cette lutte est-elle propre à la France ? Est-elle significative à notre époque où est-elle présente depuis plusieurs décennies ? Qu'est-ce qu'une classe sociale ? Comment est-elle définie ? Existe-t-il un écrit officiel pour catégoriser les personnes dans ces différentes classes ?



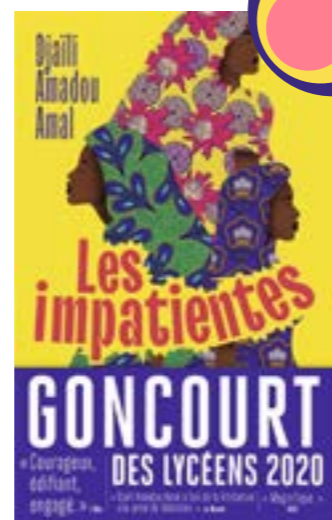
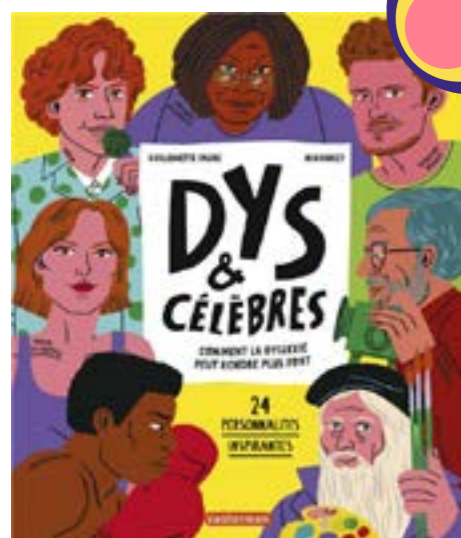
L'engagement politique

Qu'est-ce que l'engagement politique ? Est-ce que cela vous concerne ? Est-ce que cela ne regarde que les adultes ? Pourquoi est-ce important de s'y intéresser ? Comment faire pour apprendre sans être influencé ? C'est quoi la politique ?



La différence

Que signifie être différent ? Quelles différences pouvez-vous citer ? Sont-elles toujours visibles ? Si ce n'est pas le cas, quelles sont-elles ? Pourquoi a-t-on si peur d'être différent des autres ?



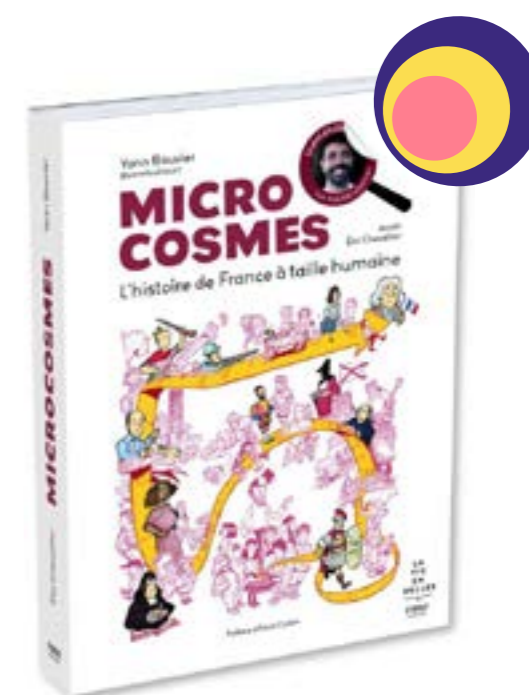
Vivre ensemble

Qu'est-ce que ça signifie «vivre ensemble» ? Pourquoi doit-on apprendre à vivre ensemble ? Quelles règles de vivre ensemble est-il important de respecter ? Au contraire, que ne faut-il surtout pas faire ?



Les grandes révoltes de l'histoire

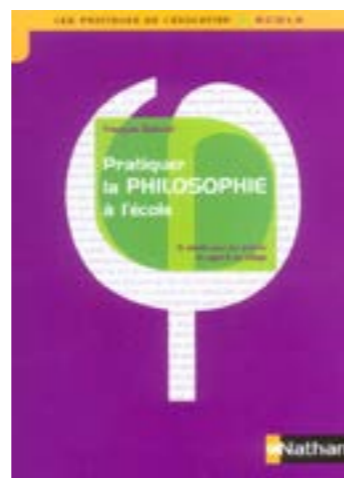
Connais-tu les grandes révoltes françaises ? Sais-tu pourquoi ont-elles eu lieu ? À quels moments de l'histoire ?



Atelier philo avec les enfants

Au delà de la performance, *Quatrième A (lutte de classes)*, traite de sujets profonds.

Organiser un débat réussi en classe requiert quelques conditions. L'ouvrage *Pratiquer la philosophie à l'école* de François Galichet vous donnera des pistes et des conseils avisés.



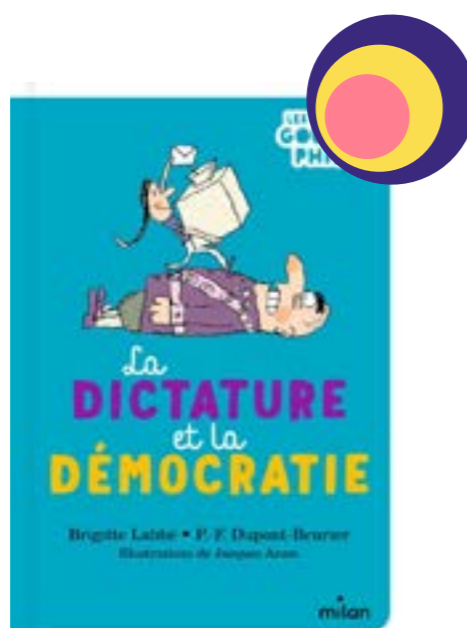
Vous pourrez vous appuyer sur les ouvrages des collections *Les goûters philo* des éditions MILAN. En voici quelques exemples :



La liberté est un concept très abstrait pour les enfants. Vous pouvez commencer par leur en parler par le biais des règlements (droits et devoirs, règlements intérieurs de divers établissements...).

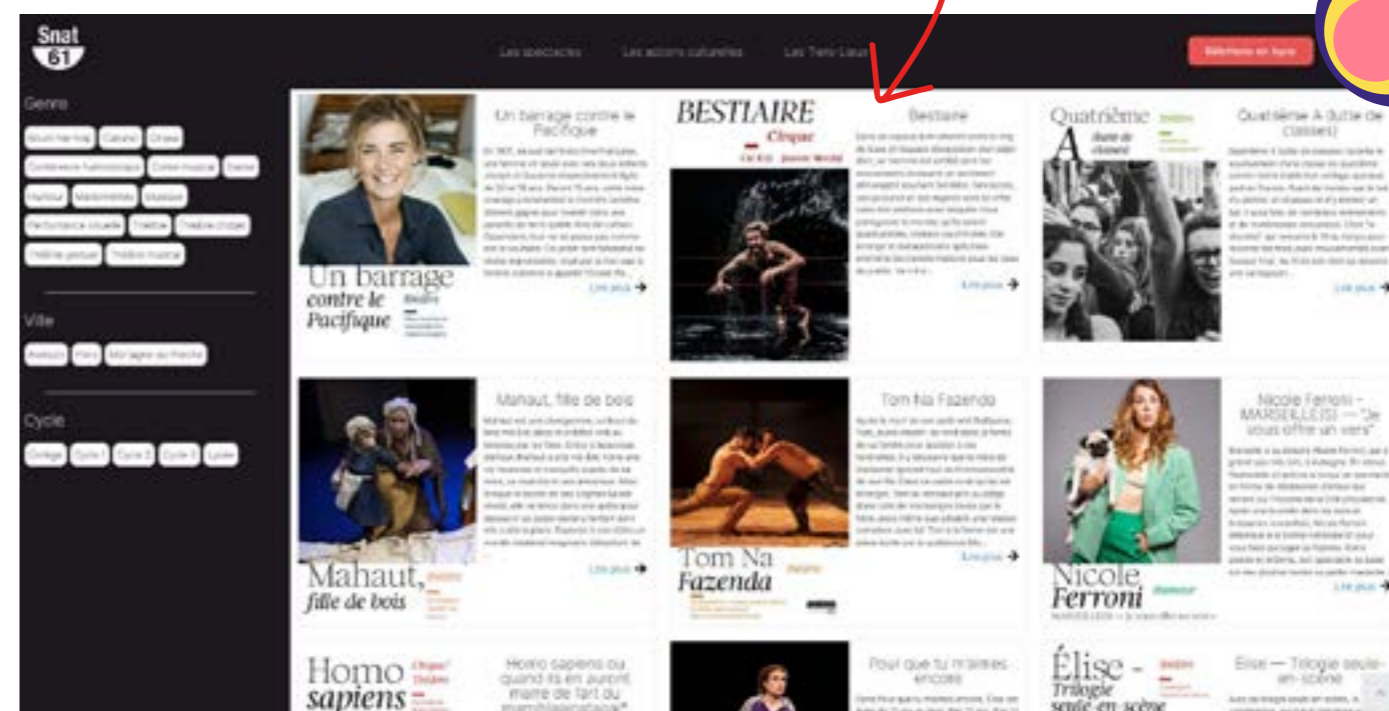
Mais il est important de les laisser s'exprimer et discuter de cette idée de «liberté».

Le livre présenté à gauche vous permettra d'accompagner au mieux votre groupe sur cette épineuse question philosophique.



Ressources :

- [Le réseau Canopé.](#)
- La conseillère pédagogique départementale Arts Plastiques et Histoire des Arts : Julie Blouet (dsden61-cpd-arts-plastiques@ac-normandie.fr - 02 33 32 53 02).
- Escales en scènes: [le carnet d'expression du jeune spectateur](#) (par la ligue de l'enseignement).
- [Le portail de l'Éducation Artistique et Culturelle de l'Orne.](#)
- [Le site de la compagnie.](#)
- **NOUVEAU** L'espace pédagogique de la Snat61.



En cliquant sur le spectacle qui vous intéresse, vous trouverez toutes les informations utiles ET différentes ressources pour préparer votre venue (dossier pédagogique, feuille de salle, photos, vidéos...)