

AMAMIER

Daddy Cie

Dossier Pédagogique



www.scenenationale61.com

scène nationale

Alençon Flers Mortagne

61

Votre venue aux spectacles :

1 Les différents lieux de représentations :

À Alençon :

- Théâtre d'Alençon, 2 avenue de Basingstoke
- Théâtre éphémère ANOVA/Snat61, 171 rue de Bretagne

À Mortagne-au-Perche :

- Carré du Perche, 23 rue Ferdinand-de-Boyères

À Flers :

- Forum de Flers, rue du collège

2 Nous contacter le jour de la représentation :

À Alençon & Mortagne-au-Perche :



Audrey Soulé
06 80 04 40 73



Sarah Blot
06 71 83 88 31

À Flers :



Silvia Even Mendoza
06 76 72 50 65

Les billets :

Votre billet et ceux de vos élèves :

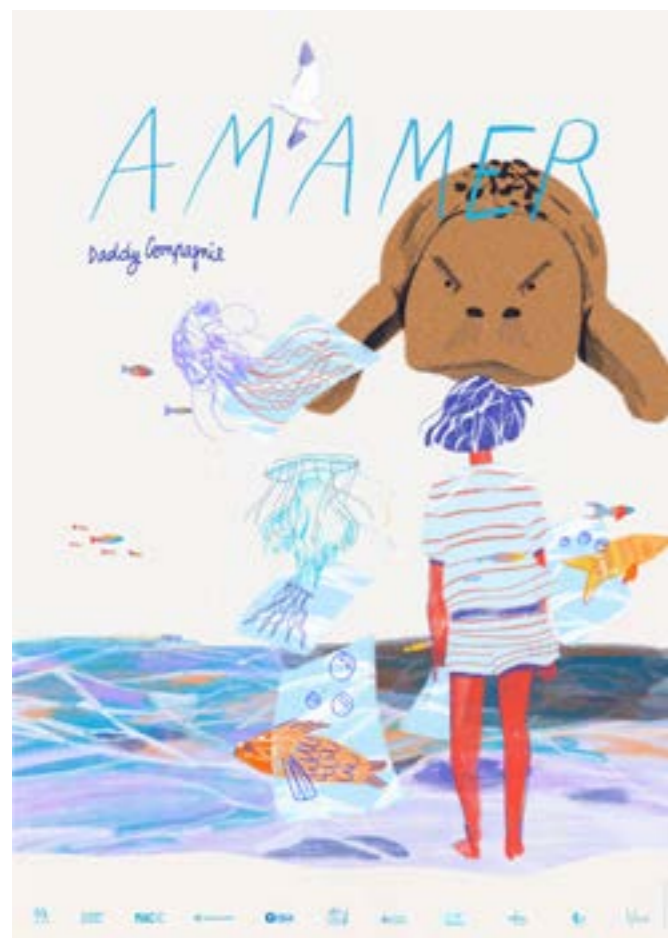
En septembre dernier, vous avez reçu un courrier vous indiquant la confirmation de votre inscription à un (ou plusieurs) spectacle(s). Ce courrier était accompagné d'un ou plusieurs billets (une feuille A4 avec un QRcode par spectacle). **Il s'agit de votre billet !** Présentez-le au guichet lors de votre arrivée au théâtre. **Les billets des élèves vous seront remis à ce moment-là, ainsi que les billets pour vos accompagnateurs.**

Les billets accompagnateurs.trices :

La Scène nationale 61 offre la place aux accompagnateurs, selon le taux d'encadrement défini par le BO hors-série n°7 du 23 septembre 1999 :

	École maternelle, classe maternelle avec section enfantine	École élémentaire
Sortie occasionnelle sans nuitée	2 adultes au moins dont le/la maître/maîtresse de la classe, quel que soit l'effectif de la classe. Au-delà de 16 élèves, un adulte supplémentaire pour 8.	2 adultes au moins dont le/la maître/maîtresse de la classe, quel que soit l'effectif de la classe. Au-delà de 30 élèves, un adulte supplémentaire pour 15.

Le Spectacle



AMAMER

Ce spectacle onirique raconte l'histoire d'une enfant-phare à la recherche de sa mère-brouillard, de sa mère absente. Mère trop occupée, mère qui tague, mère épuisée, mer agitée, mer évaporée : en fouillant ce terrible manque, l'enfant plonge dans un océan initiatique où les rencontres du fond marin la ramèneront à la surface, plus légère et fortifiée.

AMAMER parle de la beauté et de la fragilité de l'être, des combats intimes qui rendent plus forts et évoque avec humour, tendresse et résilience la sortie des profondeurs pour se gorger de soleil.

Pour raconter cette quête intime, la DADDY Compagnie tisse une narration linéaire, qui évolue et vogue entre réalisme épuré et onirisme. Petit à petit, des images poétiques et sensibles apparaissent par flash avant de prendre le dessus. Alors, telle Alice plongeant par un terrier dans le pays aux merveilles, l'enfant plonge dans un fauteuil et se retrouve dans les abysses, le monde du dessous, les profondeurs secrètes. Place aux marionnettes, à l'image, au rythme, au mouvement, au corps, au cœur.

Durée : 47 min. | à partir de 8 ans (Cycles 2, 3 & 4)

Au Théâtre d'Alençon

lundi 8 janvier 2024 à 10h et 14h

mardi 9 janvier 2024 à 10h et 14h

Au Forum de Flers

jeudi 11 janvier 2024 à 10h et 14h

vendredi 12 janvier 2024 à 10h et 14h

Distribution :

Ecriture et Mise en scène Laurane Pardoën / Distribution Anaïs Grandamy, Justine Verschuere-Buch, Sarah Hebborn et Véra Rozanova / Constructeurs marionnettes Lucas Prieux & Cédric Vernet / Scénographie Ditte Van Brempt / Création sonore et musicale Thomas Demay / Création lumière Dimitri Joukovsky / Costumes Bleuenn Brosolo / Assistanat Anaïs Grandamy / Régie générale Kelly Furtado.

Mentions :

Production Le Théâtre de Namur en coproduction avec Daddy Compagnie, la Maison des Arts et de la Culture de Créteil et du Val de Marne, Pierre de Lune, Centre scénique jeunes publics de Bruxelles / Avec le soutien du Tax Shelter du Gouvernement fédéral de Belgique et de Inver Tax Shelter, du Théâtre la Montagne Magique (1000 Bruxelles), du Théâtre des Doms (Avignon), du Théâtre Mercelis (1050 Bruxelles), du Centre Culturel Wolubilis et du Centre Culturel de Braine L'Alleud (1420 Braine l'Alleud) / Avec l'aide de la Fédération Wallonie-Bruxelles, service Général de la Création Artistique - Direction du théâtre et la participation du Centre des Arts Scéniques.

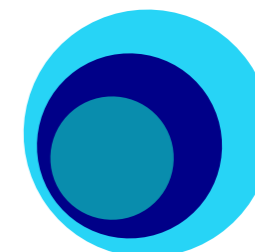
Les classes sont attendues **20 minutes avant le début de la représentation**, pour que le spectacle se termine à l'heure !

En cas d'arrivée tardive, merci de prévenir :

Alençon : Audrey au 06 80 04 40 73

Flers : Silvia au 06 76 72 50 65

Ce dossier comprend de nombreux liens. Pour les suivre, repérez ce pictogramme !



L'équipe artistique :

La DADDY Compagnie

La DADDY Compagnie a été fondée fin 2017 par Laurane Pardoën et s'est spécialisée dans la création pour le jeune public. Elle a comme volonté d'ouvrir avec douceur et humour le regard des petits et des plus grands sur les multiples facettes du monde. La compagnie est friande d'écriture contemporaine et de faits actuels dont elle s'inspire pour créer un théâtre physique, dynamique et poétique. D'une histoire à une autre, la DADDY Compagnie fouine et farfouille afin de trouver le langage adéquat pour raconter sa fable. Cœur chaud, tête froide, l'Aventure toujours !



Laurane Pardoën nous présente sa création, AMAMER



© Capture vidéo / Interview Laurane Pardoën résidence au Centre de la Marionnette FWB

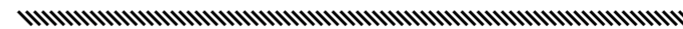
Focus sur...

L'univers visuel

Les premières scènes se déroulent dans une seule pièce de la maison. Une structure à roulette comprend un fauteuil magique, dans lequel la mère disparaîtra, une lampe et une table d'appoint. Cette structure tantôt immobile tantôt mobile tournera dans tous les sens, jouant sur l'ambivalence entre ce qui est visible et ce qui reste caché, tabou. La scénographie évolue au rythme des émotions de l'enfant. Le mur intérieur blanc, vide de vie, révèle des secrets et peut devenir tornade. Le fauteuil devient rapide comme un siphon, il engloutit. Le sol se craquelle et s'effrite comme un radeau, il éloigne les personnages sur ses îlots.



© Cici Olson



Avant le spectacle :

Certains de vos élèves découvriront l'univers du spectacle vivant ? Ce moment particulier mérite donc qu'on lui porte toute notre attention.

Expliquez à vos élèves ce qu'est le « spectacle vivant » :

Contrairement au cinéma ou à la télévision, les artistes sont présents physiquement sur scène. Ils voient, entendent et ressentent les réactions du public.

C'est pourquoi, pour ne gêner ni les artistes ni les autres spectateurs pendant une représentation, on ne parle pas avec son voisin et on ne commente pas ce que l'on voit. *Néanmoins, l'extériorisation des émotions générées par le spectacle est vivement conseillée !*

Préparez-les également aux rituels du spectacle :

L'attente avant l'entrée dans la salle, le billet, l'installation en silence, le noir avant et pendant le spectacle ainsi que les applaudissements à la fin de la représentation.

À la Scène nationale 61, nous avons à cœur de brasser les publics. Lors des séances en temps scolaire, vous pourrez donc croiser différents groupes de spectateurs : classes d'écoles élémentaires, classes spécialisées ou enfants et adultes en situation de handicap, résidents de maisons de retraite... Autant de spectateurs qui peuvent parfois avoir des réactions inattendues ou exacerbées.

Votre sortie au spectacle devient donc un formidable support de l'Enseignement Moral et Civique !



Vous trouverez ici tout le programme d'enseignement moral et civique (à partir du cycle 2).

Aborder le spectacle :

Le titre du spectacle : AMAMER

Le titre peut se construire et se déconstruire en plusieurs interprétations.

AMAMER est un agglomérat qui vient de « À ma mère » ou de « À ma mer », mais également de « âme amère ».

Pour ce spectacle, il est aussi utilisé comme un nom commun : **Un amamer.**

Définition : (1) nom masculin désignant un événement ou un effet dévastateur concernant son rapport maternel mais pouvant être sublimé. (2) évoquant une absence. (3) désignant une tuile qui nous tombe dessus.

L'affiche du spectacle :

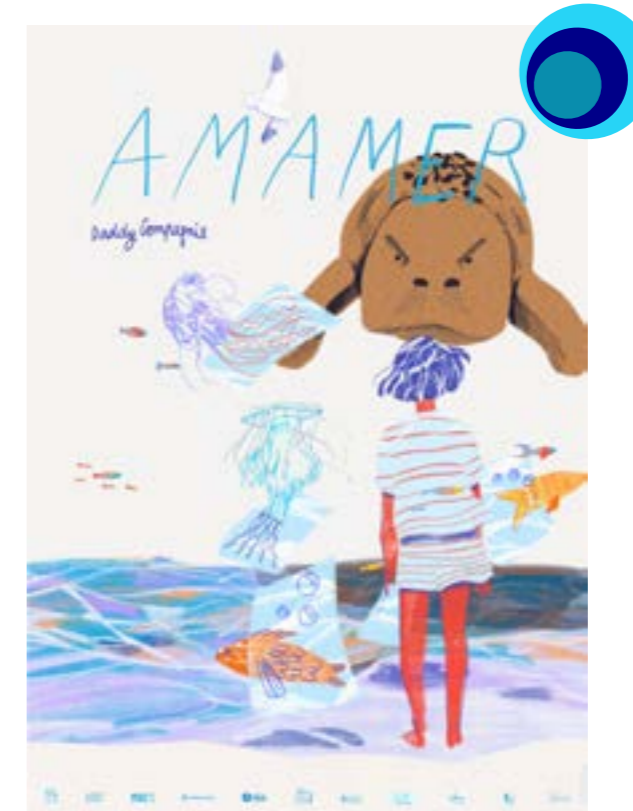
Demandez-leur de décrire ce qu'ils y voient et ce que chaque élément pourrait bien signifier.

L'enfant : pourquoi est-il de dos ? Les pieds dans l'eau ?

Les animaux : qui sont-ils ? Pourquoi ne sont-ils pas dans l'eau ?

Les couleurs : Comment sont-elles ? Chaudes ? Froides ?

Les textures : Comment sont-elles ? Quelle technique picturale a été utilisée ?



Ces éléments doivent permettre aux élèves de se faire une première idée du spectacle, laisser aller leur imaginaire sur ce qu'ils vont voir, sans pour autant dévoiler la totalité du spectacle !

Le jour du spectacle :

Présentez-vous à l'entrée du théâtre muni du billet que vous avez reçu lors de la confirmation de réservation, **20 minutes avant le début du spectacle**. Nous vous remettrons un billet pour chacun de vos élèves et accompagnateurs.

Pourquoi arriver 20 minutes en avance ? Pour que la représentation se termine à l'heure !

Outre la distribution des billets et un éventuel passage aux toilettes, l'installation du public demande du temps. L'ouverture de la salle au public se fait généralement lorsque toutes les classes sont arrivées. En effet, nous savons par expérience qu'il vaut mieux faire attendre les enfants dans le hall que dans la salle.

Il est impératif de distribuer à chacun son billet !

Les enfants sont des spectateurs comme les autres, il est important pour nous comme pour eux que vous leur distribuiez leur billet.

Nous ouvrons les portes lorsque l'équipe technique du spectacle l'autorise. C'est le signe que les artistes et les techniciens sont prêts à se produire devant vous.

Une fois les portes ouvertes, tous les spectateurs sont invités à venir calmement à la rencontre des ouvriers.euses et à leur tendre le billet intact, sésame pour entrer dans la salle. Une seconde personne vous attendra à l'intérieur de la salle.

L'ouvreur.euse indique aux enfants où se placer, dans leur ordre d'arrivée. Les adultes quant à eux, sont invités à se placer en bout de rang pour ne pas gêner la visibilité des enfants placés derrière.

Lorsque tous les spectateurs.trices sont installés.ées, les lumières s'éteignent et le noir se fait : le spectacle va commencer ! Les artistes ont alors besoin de sentir le calme et toute l'attention du public.

L'extériorisation des émotions générées par le spectacle est vivement conseillée !

Après le spectacle :

Des questions ?

N'hésitez pas à nous contacter pour tout complément d'information concernant le spectacle, la compagnie ou tout autre sujet.

Vous aimeriez organiser une rencontre avec les artistes ?

Pour Alençon et Mortagne : Contactez **Audrey** au **06 80 04 40 73**
ou actioncutlurelle@scenenationale61.fr

Pour Flers : Contactez **Silvia** au **06 76 72 50 65**
ou smendoza@scenenationale61.fr

Parcours d'éducation Artistique et Culturelle :

Gardez une trace de ce moment passé au spectacle afin de satisfaire à l'enseignement de l'Histoire des arts.
Par exemple : recueillir le billet, regarder ensemble la feuille de salle (à retrouver dans l'espace pédagogique de notre site internet) et les impressions du jeune spectateur (sous quelque forme que ce soit) sur un support approprié.

En classe :

Revenir sur les hypothèses et les questions émises en amont du spectacle.

**Qu'avez-vous vu ? Qu'est-ce qui vous a frappé ?
Quelles émotions avez-vous ressenties ? Avez-vous eu peur ? Avez-vous ri ?
Avez-vous été triste, ou en colère ?... Si oui, à quel(s) moment(s) ? Pourquoi ?
À quoi cela vous a-t-il fait penser ?**

Idée de restitution collective : L'élève dessine ou écrit une phrase sur un moment du spectacle qui l'a marqué, interrogé ou qui lui a déplu. Ensuite, chacun vient poser son dessin (ou écrire sa phrase) au tableau. Au fur et à mesure, les dessins s'organisent sur un fil narratif. Vous pouvez alors aisément repérer les scènes qui ont été comprises par les élèves, et éventuellement revenir sur d'autres moments de l'histoire qui sont absents.

Le dictionnaire du spectacle :

Un amamer : (1) nom masculin désignant un événement ou un effet dévastateur concernant son rapport maternel mais pouvant être sublimé. (2) évoquant une absence. (3) désignant une tuile qui nous tombe dessus.

Un conte : (1) Récit de faits, d'aventures imaginaires, destiné à distraire. (2) Histoire fausse et invraisemblable.

Un récit initiatique : Type de récit où le lecteur suit l'évolution du personnage principal vers une meilleure compréhension du monde ou de lui-même.

Un rêve : (1) Suite de phénomènes psychiques (d'images, en particulier) se produisant pendant le sommeil. (2) Construction de l'imagination à l'état de veille, destinée à échapper au réel, à satisfaire un désir.

Une marionnette : Objet inerte devenant figurine animée grâce au mouvement donné par le marionnettiste. Le spectateur perçoit l'objet comme un personnage à part entière. Les arts de la marionnette sont un théâtre de l'émotion, un théâtre visuel et une discipline exigeante : ils mêlent manipulation et jeu.

Solitude : La solitude peut faire référence à un sentiment : c'est le fait de se sentir seul et d'en souffrir. Mais la solitude est aussi un état, c'est-à-dire le fait d'être physiquement et socialement seul.

Absence : Lorsqu'une personne a cessé d'être présente physiquement et/ou psychologiquement dans un lieu ou dans une situation.

Abysses : Le terme abysse désigne l'ensemble des zones très profondes d'un océan.

Pour aller plus loin :

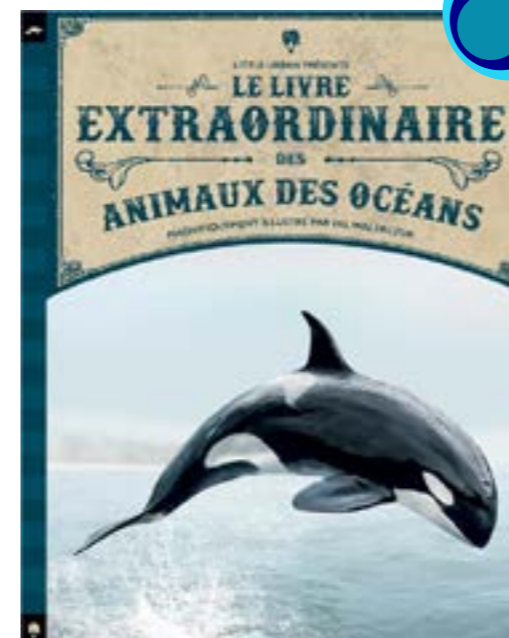
La famille

Qu'est-ce qu'une famille ? De quoi ou de qui est-elle composée ? Qu'est-ce qui différencie la famille des amis ? Y-a-t-il forcément un lien sanguin entre tous les membres d'une famille ? Pourquoi est-ce difficile de perdre sa famille ou un membre de celle-ci ?



Le monde sous-marin

Quelle différence y-a-t-il entre une mer et un océan ? Pourquoi dit-on qu'il y a un monde sous l'océan ? Qui y habite ? Y-a-t-il les mêmes êtres vivants dans tous les océans ?



Le conte

Qu'est-ce qu'un conte ? Qu'est-ce qui le différencie d'un roman ou d'une poésie ? De quoi un conte est-il composé ? Comment est-il structuré ? Quels contes connaissez-vous ?



La marionnette

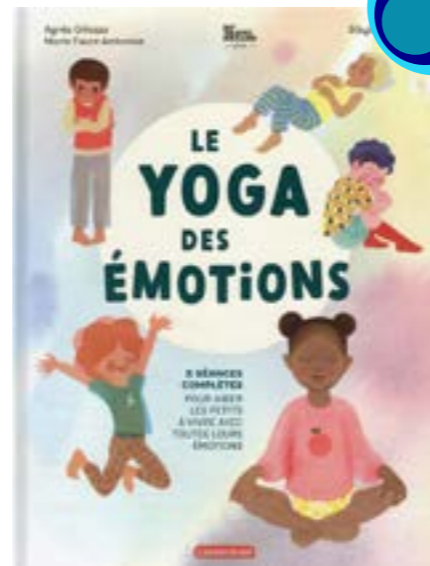
Qu'est-ce qu'une marionnette ? Qu'est-ce qui la différencie d'une poupée ? Une peluche peut-elle être une marionnette ? Quelle taille maximale une marionnette peut-elle faire ?



© Capture vidéo / Fabriquer une marionnette en papier mâché (construction de marionnette)

Les émotions

Qu'est-ce qu'une émotion ? Combien pouvons-nous en ressentir ? Quelles sont-elles ? À quoi servent-elles ? Peut-on en ressentir plusieurs en même temps ? Y-a-t-il des émotions positives et négatives ?



Pour les plus grands

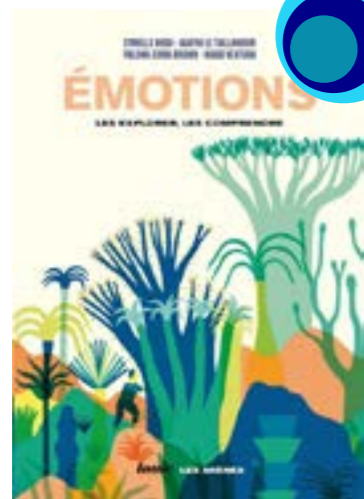
Le récit initiatique

Qu'est-ce qu'un récit ? Qu'est-ce qu'un récit initiatique ? Connaissez-vous des personnages (livres/films/jeux vidéos) qui traversent des épreuves qui les amènent à mieux se connaître ?



Les émotions

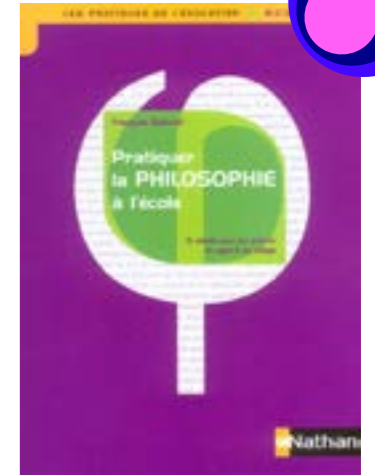
Qu'est-ce qu'une émotion ? Combien pouvons-nous en ressentir ? Quelles sont-elles ? À quoi servent-elles ? Quelle est la différence entre une émotion et un sentiment ? Est-ce que le mélange de deux émotions forme un sentiment ? Et l'inverse ? Pourquoi est-il important d'apprendre à reconnaître ses émotions, à les aimer et à les exprimer ?



Atelier philo avec les enfants

Au delà de la performance, **AMAMER** traite de sujets profonds.

Organiser un débat réussi en classe requiert quelques conditions. L'ouvrage *Pratiquer la philosophie à l'école* de François Galichet vous donnera des pistes et des conseils avisés.



Vous pourrez vous appuyer sur les ouvrages des collections *Les goûters philo* des éditions MILAN. En voici quelques exemples :

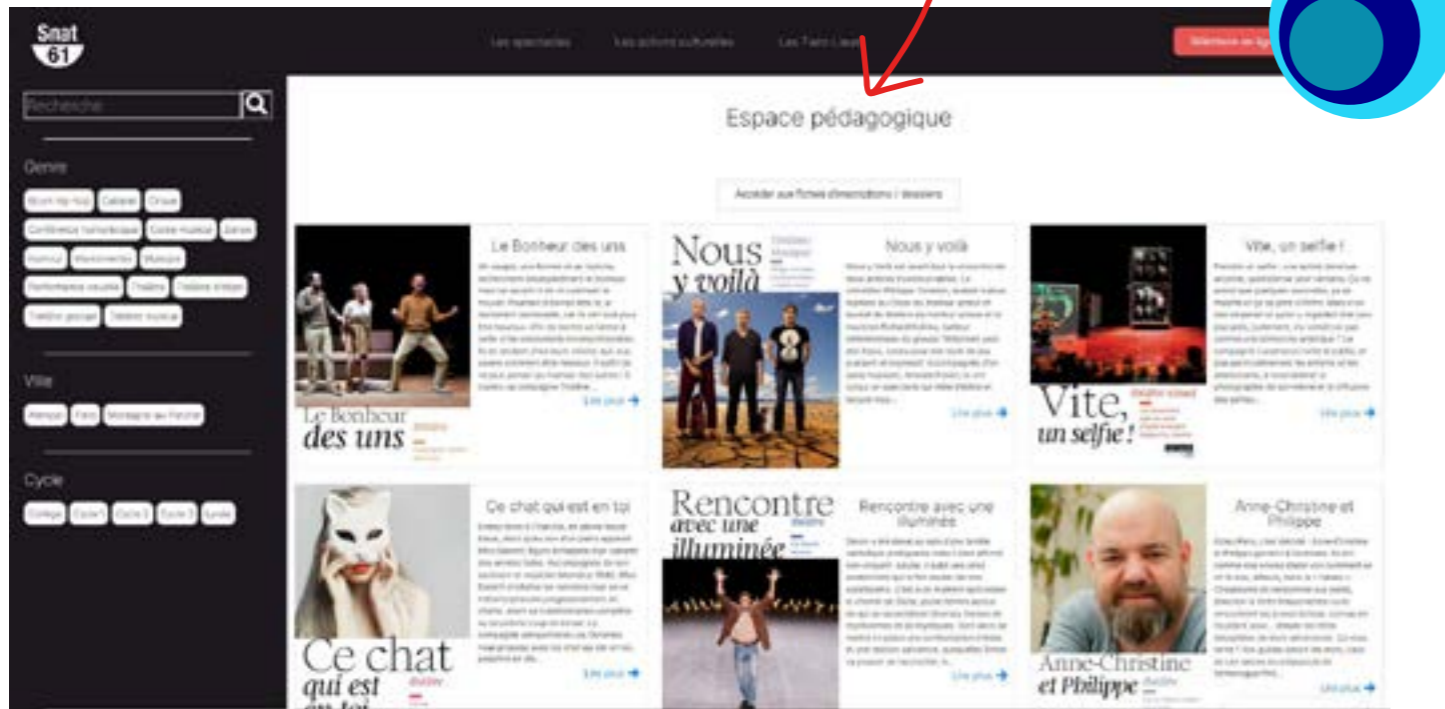


Pour les plus grands



Ressources :

- [Le réseau Canopé.](#)
- La conseillère pédagogique départementale Arts Plastiques et Histoire des Arts : Julie Blouet (dsden61-cpd-arts-plastiques@ac-normandie.fr - 02 33 32 53 02).
- Escales en scènes: [le carnet d'expression du jeune spectateur](#) (par la ligue de l'enseignement).
- [Le portail de l'Éducation Artistique et Culturelle de l'Orne.](#)
- [Le site de la compagnie.](#)
- **NOUVEAU** L'espace pédagogique de la Snat61.



En cliquant sur le spectacle qui vous intéresse, vous trouverez toutes les informations utiles ET différentes ressources pour préparer votre venue (dossier pédagogique, feuille de salle, photos, vidéos...)